

現場説明書

工事名 国立青少年教育振興機構

国立花山青少年自然の家 南蔵王野営場管理棟トイレ他改修工事

国立青少年教育振興機構財務部施設管理課		
課長	施設管理課	担当

- 1 工事名 国立青少年教育振興機構
国立花山青少年自然の家 南蔵王野営場管理棟トイレ他改修工事
- 2 工事場所 宮城県白石市福岡深谷字白萩山39 (国立花山青少年自然の家 南蔵王野営場構内)
- 3 完成期限 令和6年10月15日(火曜日)

4 一般事項

現場説明書の適用方法

- (1) ・印で始まる事項については、○印を付した事項のみ適用する。
 (2) 文中及び表中の各欄に数字、文字、記号等を記入する事項については記入してある事項のみ適用する。
 (3) ——印又は×印で抹消した事項は全て適用しない。

5 施工に関する事項

(1) 工事用地

範囲は監督職員と協議の上決定し、使用にあたっては「工事用地使用許可願」を監督職員に提出して、発注者等の承諾を得ること。ただし、工事用地の借料は無償とする。

(2) 仮設物の設置等

① 仮設建物等

仮設建物等を設置するときは、「仮設物設置許可願」を監督職員に提出して発注者等の承諾を得ること。

② 障害物の撤去又は移設

障害物の撤去又は移設をするときは、監督職員の指示により行うこと。

③ 仮囲い等

仮囲い等を設けるときは、監督職員の指示により行うこと。

④ 監督職員事務所

・設ける (号) 設けない

号	1	2	3	4	5	6
規模 (㎡)	10内外	20内外	35内外	65内外	100内外	

⑤ 仮設物の維持管理等

仮設物は、施工、監督及び検査に便利かつ安全な材料構造でかつ関係法規に準拠して設置するものとし、常に維持保全に注意すること。

⑥ 墜落制止用器具の着用について

労働安全衛生法施行令第13条第3項第28号における墜落制止用器具の着用は、「墜落制止用器具の規格」(平成31年1月25日厚生労働省告示第11号)による墜落制止用器具(フルハーネス型墜落制止用器具、胴ベルト型墜落制止用器具及びランヤード等)とする。

⑦ その他

- a) 工事期間中、近隣住民等第三者には、十分注意を払うこと。
 b) 既存施設や道路等を汚損もしくは破損したときは、速やかに監督職員と協議の上原状に復するものとする。
 c) 撤去工事における騒音、塵埃等には十分注意し、必要に応じて養生等の処置を講ずること。
 d) 工事車両等の運行にあたっては、安全対策について、監督職員と十分協議の上事故防止に努める。

(3) 工事用電力等

- ① 工事用電力、電話、給水、排水等は受注者において手続きの上設置し、その費用及び使用料は受注者の負担とする。
- ② 工事用電力
 - ・ 電力会社と協議の上引き込む
 - 構内より分岐できる
- ③ 工事用電話
 - ・ 構外より引込む。
 - 携帯電話にて対応する
- ④ 工事用給水
 - ・ 構外より引込む。
 - 構内より分岐できる。
 - ・ さく井する。
- ⑤ 工事用電力、電話、給水の引き込み位置は別図により、排水は別図又は監督職員の指示による。
- ⑥ 工事に際して、学内の上水道、下水道施設を使用するときは「上(下)水道使用願」を監督職員に提出して、発注者等の承諾を得ること。
- ⑦ その他
工事用電力、工事用給水を構内より分岐する場合は、受注者の負担において電力量計、量水器を設置し、料金は国立花山青少年自然の家へ納入する。

(4) 工事写真等

① 工事写真等

工事写真等は、文部科学省が定めた「工事写真撮影要領」により撮影し、次表のものを提出すること。

区 分	大 き さ	種 類	組
敷地状況写真	サービス判	カ ラ ー	1組
工 事 写 真	サービス判	カ ラ ー	1組
完 成 写 真	サービス判	カ ラ ー	1組

※ 完成写真はファイルし、表紙に工事名、工期を記入し、撮影方向等を明示した配置図、平面図を添付すること。

② その他

~~質疑回答書、現場説明書、特記仕様書及び設計図（発注図）のA3版2つ折り仮製本を2部提出すること。~~

(5) その他

~~鍵は、各組（一組は同一鍵3本）毎に鍵札（アクリル製）を付け、キープラン及び鍵リストを添えて鍵箱（鍵掛け付き）に納めて提出すること。~~

6 契約に関する事項

(1) 独立行政法人国立青少年教育振興機構工事請負契約基準（以下、「基準」という。）の運用

①基準第3の規定による、

工事費内訳明細書 { ○ 提出する。
・ 提出しない。

工 程 表

○ 提出する。

・ 提出しない。

- ② ~~基準第25第1項の規定により請負代金額の変更を請求する場合は、発注者又は受注者から請求のあった日から起算して、残工事の工期が2月以上ある場合とする。~~
- ③ ~~基準第25第2項の残工事代金額を算出する根拠となる残工事量を確認する場合において、工事の工程が受注者の責により遅延していると認められる場合は遅延していると認められる工事量を残工事量に含めないものとする。~~
- ④ 基準第29第4項にいう「請負代金額」とは、損害を負担する時点における請負代金額をいう。
- ⑤ 天災、その他不可抗力による1回の損害合計額が前項にいう請負代金額の1000分の5の額（この額が20万円を越えるときは20万円）に満たないものは損害合計額とみなさないものとする。
- (2) 契約の保証について
落札者は、工事請負契約書案の提出とともに、次の①から⑦のいずれかの書類を提出しなければならない。
- ① 契約保証金として納付するものが、現金の場合は、保管金領収証書及び契約保証金納付書
- ア 保管金領収証書は、三菱UFJ銀行渋谷支店に契約保証金の金額に相当する金額の現金を払い込んで交付を受けること。
- イ 保管金領収証書の宛名の欄には、**独立行政法人国立青少年教育振興機構 出納責任者 山口 圭吾**と記載するように申し込むこと。
- ウ 請負代金額の変更により契約保証金の金額を変更する場合の取扱いについては、独立行政法人国立青少年教育振興機構の指示に従うこと。
- エ 受注者の責に帰すべき事由により契約が解除されたとき、契約保証金は、独立行政法人国立青少年教育振興機構契約事務取扱規則により独立行政法人国立青少年教育振興機構に帰属する。なお、違約金の金額が契約保証金の金額を超過している場合は、別途、超過分を徴収する。
- オ 受注者は、工事完成後、請負代金額の支払請求書の提出とともに保管金払渡請求書を提出すること。
- ② 契約保証金の納付に代わる担保が、国債（国債に関する法律の規定により登録された国債を除く）、政府の保証のある債券、銀行、株式会社商工組合中央金庫、農林中央金庫又は全国を地区とする信用金庫連合会の発行する債券、日本国有鉄道改革法（昭和61年法律第87号）附則第2項の規定による廃止前の日本国有鉄道法（昭和23年法律第256号）第1条の規定により設立された日本国有鉄道及び日本電信電話株式会社等に関する法律（昭和59年法律第85号）附則第4条第1項の規定による解散前の日本電信電話公社が発行した債券で政府の保証のある債券以外のもの、地方債及び独立行政法人国立青少年教育振興機構が確実と認める社債の場合は、政府保管有価証券払込済通知書及び契約保証金納付書
- ア 政府保管有価証券払込済通知書は、三菱UFJ銀行渋谷支店に契約保証金の金額に相当する金額の当該有価証券を払い込んで、交付を受けること。
- イ 政府保管有価証券払込済通知書の宛名の欄には、**独立行政法人国立青少年教育振興機構 出納責任者 山口 圭吾**と記載するように申し込むこと。
- ウ 請負金額の変更により契約保証金の金額を変更する場合の取扱いについては、独立行政法人国立青少年教育振興機構の指示に従うこと。
- エ 受注者の責に帰すべき事由により契約が解除されたとき、保管有価証券は、独立行政法人国立青少年教育振興機構契約事務取扱規則により独立行政法人国立青少年教育振興機構に帰属する。なお、違約金の金額が契約保証金の金額を超過している場合は、別途、

超過分を徴収する。

オ 受注者は、工事完成後、請負代金額の支払請求書の提出とともに政府保管有価証券払渡請求書を提出すること。

- ③ 契約保証金の納付に代わる担保が、銀行又は独立行政法人国立青少年教育振興機構が确实と認める金融機関が振り出し又は支払を保証した小切手、銀行又は独立行政法人国立青少年教育振興機構が确实と認める金融機関が引き受け又は保証若しくは裏書をした手形である場合は、当該有価証券及び契約保証金納付書

ア 請負代金額の変更により契約保証金の金額を変更する場合の取扱いについては、独立行政法人国立青少年教育振興機構の指示に従うこと。

イ 受注者の責に帰すべき事由により契約が解除されたとき、当該有価証券は、独立行政法人国立青少年教育振興機構契約事務取扱規則により独立行政法人国立青少年教育振興機構に帰属する。なお、違約金の金額が契約保証金の金額を超過している場合は、別途、超過分を徴収する。

ウ 受注者は、工事完成後、請負代金額の支払請求書の提出とともに政府保管有価証券払渡請求書を提出すること。

- ④ 契約保証金の納付に代わる担保が、銀行又は独立行政法人国立青少年教育振興機構が确实と認める金融機関に対する定期預金債権の場合は、当該債権に係る証書及び当該債権に係る債務者である銀行又は独立行政法人国立青少年教育振興機構が确实と認める金融機関の承諾を証する確定日付のある書面及び契約保証金納付書

ア 当該債権に質権を設定し提出すること。

イ 請負代金額の変更により契約保証金の金額を変更する場合の取扱いについては、独立行政法人国立青少年教育振興機構の指示に従うこと。

ウ 受注者の責に帰すべき事由により契約が解除されたとき、当該債権は、独立行政法人国立青少年教育振興機構契約事務取扱規則により独立行政法人国立青少年教育振興機構に帰属する。なお、違約金の金額が契約保証金の金額を超過している場合は、別途、超過分を徴収する。

エ 受注者は、工事完成後、**独立行政法人国立青少年教育振興機構 理事長 古川 和**から当該債権に係る証書及び当該債権に係る債務者である銀行又は独立行政法人国立青少年教育振興機構が确实と認める金融機関の承諾を証する確定日付のある書面の返還を受けるものとする。

- ⑤ 債務不履行による損害金の支払を保証する金融機関等の保証に係る保証書及び契約保証金納付書

ア 債務不履行による損害金の支払の保証ができる者は、出資の受入れ、預り金及び金利等の取締りに関する法律（昭和29年法律第195号）第3条に規定する金融機関である銀行、信託会社、保険会社、信用金庫、信用金庫連合会、労働金庫、労働金庫連合会、農林中央金庫、株式会社商工組合中央金庫、株式会社日本政策投資銀行並びに信用協同組合及び農業協同組合、水産業協同組合その他の貯金の受入れを行う組合（以下「銀行等」という。）又は公共工事の前払金保証事業に関する法律（昭和27年法律第184号）第2条第4項に規定する保証事業会社（以下「金融機関等」と総称する。）とする。

イ 保証書の宛名の欄には、**独立行政法人国立青少年教育振興機構 理事長 古川 和**と記載するように申し込むこと。

ウ 保証債務の内容は、工事請負契約書に基づく債務の不履行による損害金の支払いであること。

エ 保証書上の保証に係る工事の工事名の欄には、工事請負契約書に記載される工事名が記載されるように申し込むこと。

オ 保証金額は、契約保証金の金額以上とすること。

カ 保証期間は、工期を含むものとする。

キ 保証債務履行請求の有効期間は、保証期間経過後6カ月以上確保されるものとする。

- ク 請負代金額の変更又は工期の変更等により保証金額又は保証期間を変更する場合等の取扱いについては、独立行政法人国立青少年教育振興機構の指示に従うこと。
- ケ 受注者の責に帰すべき事由により契約が解除されたとき、金融機関等から支払われた保証金は、独立行政法人国立青少年教育振興機構契約事務取扱規則により独立行政法人国立青少年教育振興機構に帰属する。なお、違約金の金額が保証金額を超過している場合は、別途、超過分を徴収する。
- コ 受注者は、銀行等が保証した場合にあっては、工事完成後、**独立行政法人国立青少年教育振興機構 理事長 古川 和**から保証書（変更契約書を含む。）の返還を受け、銀行等に返還すること。
- ⑥ 債務の不履行により生ずる損害をてん補する履行保証保険契約に係る証券
- ア 履行保証保険とは、保険会社が債務不履行時に保険金を支払うことを約する保険である。
- イ 履行保証保険は、定額てん補方式を申し込むこと。
- ウ 保険証券の宛名の欄には、**独立行政法人国立青少年教育振興機構 理事長 古川 和**と記載するように申し込むこと。
- エ 証券上の契約の内容としての工事名の欄には、工事請負契約書に記載される工事名が記載されるように申し込むこと。
- オ 保険金額は、請負代金額の10分の1の金額以上とする。
- カ 保険期間は、工期を含むものとする。
- キ 請負代金額の変更により保険金額を変更する場合の取扱いについては、独立行政法人国立青少年教育振興機構の指示に従うこと。
- ク 受注者の責に帰すべき事由により契約が解除されたとき、保険会社から支払われた保険金は、独立行政法人国立青少年教育振興機構契約事務取扱規則により独立行政法人国立青少年教育振興機構に帰属する。なお、違約金の金額が保険金額を超過している場合は、別途、超過分を徴収する。
- ⑦ 債務の履行を保証する公共工事履行保証証券による保証に係る証券
- ア 公共工事履行保証証券とは、保険会社が保証金額を限度として債務の履行を保証する保証である。
- イ 公共工事履行保証証券の宛名の欄には、**独立行政法人国立青少年教育振興機構 理事長 古川 和**と記載するように申し込むこと。
- ウ 証券上の主契約の内容としての工事名の欄には、工事請負契約書に記載される工事名が記載されるように申し込むこと。
- エ 保証金額は、請負代金額の10分の1の金額以上とする。
- オ 保証期間は、工期を含むものとする。
- カ 請負代金額の変更又は工期の変更等により保証金額又は保証期間を変更する場合等の取扱いについては、独立行政法人国立青少年教育振興機構の指示に従うこと。
- キ 受注者の責に帰すべき事由により契約が解除されたとき、保険会社から支払われた保証金は、独立行政法人国立青少年教育振興機構契約事務取扱規則により独立行政法人国立青少年教育振興機構に帰属する。なお、違約金の金額が保証金額を超過している場合は、別途、超過分を徴収する。
- (3) 工事請負代金債権の債権譲渡
この工事の受注者は、下請セーフティーネット債務保証事業又は地域建築業経営強化融資制度のいずれかに係る融資を受けることを目的として、工事請負代金債権の債権譲渡を申し出ることができるものとする。
- (4) 下請契約の締結
受注者は、下請負人を使用する場合は、「建設工事標準下請契約約款」（昭和52年4月26日中央建設業審議会決定）に準拠した適切な下請契約を締結すること。また、「建設業法令遵守ガイドライン（第5版）-元請負人と下請負人の関係に係る留意点-」（平成29年3月国土交通省土地・建設産業局建設業課）により適切な取引をすること。

(5) 建設産業における生産システム合理化指針の遵守等について

工事の適正かつ円滑な施工を確保するため、「建設産業における生産システム合理化指針について」（平成3年2月5日付け建設省経構発第2号の3建設省建設経済局長通知）において明確にされている総合・専門工事業者の役割に応じた責任を的確に果たすとともに、適正な契約の締結、適正な施工体制の確立、建設労働者の雇用条件等の改善等に努めること。また、下請代金の支払については発注者から受取った前払金の下請建設業者に対する均てん、下請代金における現金比率の改善、手形期間の短縮等その適正化について特段の配慮をすること。

(6) 監督職員の権限

基準第9第2項第1号から第3号に示す範囲とする。

(7) 請負代金の支払

請負代金（前払金及び中間前払金を含む）は、受注者からの適法な支払請求書に応じて独立行政法人国立青少年教育振興機構財務部財務課から1回以内に支払うものとする。

~~(8) 請負代金の前払い~~

~~公共工事の前払金保証事業会社と保険契約を締結し、当該保証証書を添えて工事請負代金額の「10分の4」以内の額の前払金を請求することが出来る。また、前払金の支払を受けた後、公共工事の前払金保証事業会社と保険契約を締結し、当該保証証書を添えて工事請負代金額の「10分の2」以内の額の中間前金払を請求することができる。~~

(9) 工事関係保険の締結

この工事の受注者は、速やかに、次の付保条件により、建設工事保険契約（共済その他これに準じる機能を有するものを含む。）締結すること。

① 保険対象

工事請負契約の対象となっている工事全体とすること。

② 保険契約者

受注者とすること。

③ 被保険者

発注者並びに受注者及びそのすべての下請負人（リース仮設材を使用する場合には、リース業者を含む。）とすること。

④ 保険金額

請負代金額と同額とすること。ただし、支給材料又は貸与品の価額が算入されていないときはその新調達価額を加算し、保険の目的に含まれない工事の費用（解体撤去工事費、用地費、補償費等をいう。）が算入されているときはその金額を控除すること。

⑤ 保険金支払額の控除額（免責額）

請負代金額の1000分の5の額（この額が20万円を超えるときは20万円）未満とすること。

⑥ 保険金請求者

受注者とすること。

⑦ 保険期間

工事着手の日から工事目的物の完成引渡しの日までの期間とすること。

⑧ 特約条項

~~ア 同一発注者による同一工事場内における分離発注工事の隣接工区受注者相互間の求償権不行使特約を付帯すること。~~

~~イ 水災危険担保特約を付帯すること。~~

ウ 次の付保条件により、損害賠償責任担保特約を付帯（請負業者賠償責任保険その他これに準じる機能を有するものを付保することを含む。）すること。

（ア）対人賠償保険金額は、1名につき1億円以上かつ1事故につき10億円以上とすること。

（イ）対物賠償保険金額は、1事故につき1億円以上とすること。

（ウ）発注者受注者相互間の交差責任担保特約を付帯すること。

~~（エ）分離発注工事の隣接工区に対する賠償責任担保特約を付帯すること。~~

⑨ その他

ア ここで示す付保条件は、工事関係保険として最低限必要と思われる付保条件であり、受注者が受注者の判断でこれ以上の付保条件で工事関係保険を付保することを妨げるものでない。ただし、当該付保条件についても発注者が指示したものとみなす。

~~イ 建物の建築工事の受注者は、分離発注される当該建物の付帯設備工事の受注者と協議の上、建築工事の受注者が保険契約者となり、付帯設備工事の受注者を被保険者に加え、一括して建設工事保険契約を締結することも可能である。~~

ウ 受注者が工事関係保険契約を締結したときは、遅滞なく、その保険証券を発注者に提示すること。ただし、総括契約方式による付保の場合は、保険会社の引受証明を発注者に提示すること。

エ 工事関係保険契約締結後に設計変更等により工事期間又は請負代金額に変更を生じた場合などには、速やかに、付保条件について変更の手続をとること。

7 暴力団員等による不当介入を受けた場合の措置について

- (1) 独立行政法人国立青少年教育振興機構が発注する建設工事（以下「発注工事」という）において、暴力団員、暴力団員準構成員又は暴力団関係業者（以下「暴力団員等」という）による不当要求又は工事妨害（以下「不当介入」という。）を受けた場合には、断固としてこれを拒否するとともに、不当介入があった時点で速やかに警察に通報を行うとともに、捜査上必要な協力を行うこと。
- (2) (1)により警察に通報を行うとともに、捜査上必要な協力を行った場合には、速やかにその内容を記載した書面により発注者に報告すること。
- (3) 発注工事において、暴力団員等による不当介入を受けたことにより工程に遅れが生じる等の被害が生じた場合には、発注者と協議を行うこと。

8 その他

(1) 工事实績情報サービス（CORINS）への登録

この工事の受注者は、工事契約内容及び施工内容について契約締結後10日以内に、登録内容に変更があったときは登録内容に変更が生じた日から10日以内に、完成引渡しについて完成引渡し後10日以内にそれぞれの情報を財団法人日本建設情報総合センターの工事实績情報サービス（CORINS）への登録すること。

(2) 公共事業労務費調査への協力

毎年定期的実施される公共事業労務費調査への協力を依頼することがあるので、労働基準法第108条による賃金台帳を整備しておくこと。

なお、賃金台帳の整備にあたっては、全国建設業協会刊「建設現場の賃金管理の手引き」によること。

(3) 建設業退職金共済制度について

- ① 建設業退職金共済組合に加入するとともに、その建設業退職金共済制度の対象となる労働者について証紙を購入し、当該労働者の共済手帳に証紙を貼付すること。
- ② 「建設業退職金共済制度適用事業主工事現場」の標識を掲示すること。
- ③ 掛金収納書（発注者用）を工事請負契約締結後原則1ヶ月以内（電子申請方式による場合にあっては、工事請負契約締結後原則40日以内）に、発注者に提出すること。

~~(4) 工事成績評定について~~

~~この工事は、「公共工事の入札及び契約の適正化の促進に関する法律」（平成12年法律第127号）及び「公共工事の入札及び契約の適正化を図るための措置に関する指針」（令和元年10月18日閣議決定）に基づき、文部科学省が定めた工事成績評定要領（平成20年1月17日付け19文科施第370号）による工事成績評定の対象工事である。~~

~~(5) ワンデーレスポンスの実施について~~

~~本工事はワンデーレスポンスの実施対象工事である。~~

- ~~① ワンデーレスポンスとは、発注者からの質問、協議に対して、発注者は、基本的に「その~~

~~日のうちに」回答するよう対応することである。なお、即日回答が困難な場合に、いつまでに回答が必要なのかを受注者と協議の上、回答期限を設けるなど、何らかの回答を「その日のうちに」することを含むものとする。~~

~~② 受注者は、実施工程表の提出にあたって、作業間の関連把握や工事の進捗状況等を把握できる工程管理方法について、監督職員と協議を行うこと。~~

~~③ 受注者は、工事施工中において、問題が発生した場合及び計画工程と実施工程を比較照査し、差異が生じた場合は速やかに文書にて監督職員へ報告すること。~~

~~(6) 主任技術者又は監理技術者の専任を要しない期間について~~

~~① 請負契約の締結後、現場施工に着手するまでの期間（現場事務所の設置、資機材の搬入又は仮設工事等が開始されるまでの期間）については、主任技術者又は監理技術者の工事現場への専任を要しない。なお、現場施工に着手する日については、請負契約の締結後、監督職員と協議の上定める。~~

~~② 工事完成後、検査が終了し（発注者の都合により検査が遅延した場合を除く。）、事務手続き、後片付け等のみが残っている期間については、主任技術者又は監理技術者の工事現場への専任を要しない。なお、検査が終了した日は、発注者が工事の完成を確認した旨、受注者に通知した日とする。~~

~~(7) 現場代理人の工事現場における常駐の緩和について~~

~~① 基準第10第3項に規定する現場代理人の工事現場における運営、取締り及び権限の行使に支障がないとは、以下のものとする。~~

~~ア 請負契約の締結後、現場施工に着手するまでの期間（現場事務所の設置、資機材の搬入又は仮設工事等が開始されるまでの期間。）。なお、現場施工に着手する日については、請負契約の締結後、監督職員と協議の上、定める。~~

~~イ 工事完成後、検査が終了し（発注者の都合により検査が遅延した場合を除く。）、事務手続き、後片付け等のみが残っている期間。なお、検査が終了した日は、発注者が工事の完成を確認した旨、発注者に通知した日とする。~~

~~ウ 工場製作を含む工事であって、工場製作のみが行われている期間。~~

~~エ 工事現場において作業等が行われていない期間。~~

~~② 基準第10第3項に規定する発注者との連絡体制が確保されるとは、発注者又は監督職員と携帯電話等で常に連絡が取られること、かつ、発注者又は監督職員が求めたときは、工事現場に速やかに向かう等の対応が取られることとする。~~

~~③ その他請負契約の締結後、監督職員と協議の上、現場代理人の工事現場における常駐を要しない期間を定める。~~

~~(8) 建設業法第26条第3項ただし書の規定の適用を受ける監理技術者及び監理技術者補佐の工事における取扱いについて~~

~~――本工事は、建設業法第26条第3項ただし書の規定の適用を受ける監理技術者（以下、「特例監理技術者」という。）の配置を認めない。~~

~~① 本工事において、建設業法第26条第3項ただし書の規定の適用を受ける監理技術者（以下、「特定監理技術者」という。）の配置を行う場合は以下のア～クの要件を全て満たさなければならない。~~

~~ア 建設業法第26条第3項ただし書による監理技術者の職務を補佐する者（以下、「監理技術者補佐」という。）を専任で配置すること。~~

~~イ 監理技術者補佐は、一級施工管理技士補又は一級施工管理技士等の国家資格者、学歴や実務経験により監理技術者の資格を有する者であること。なお、監理技術者補佐の建設業法第27条の規定に基づく技術検定品目は、特例監理技術者に求める技術検定種目と同じであること。~~

~~ウ 監理技術者補佐は入札参加者と直接的かつ恒常的な雇用関係にあること。~~

~~エ 同一の特定監理技術者が配置できる工事の数は、本工事を含め同時に2件までとする。（ただし、同一あるいは別々の発注者が、同一の建設業者と締結する契約工期の重複する複数の請負契約に係る工事であって、かつ、それぞれの工事の対象となる工作物等に~~

~~一体性が認められるもの（当初の請負契約以外の請負契約が随意契約により締結される場合に限る）については、これら複数の工事を一の工事とみなす）~~

~~オ 特例監理技術者が兼務できる工事は〇〇地域内（例：〇〇市、〇〇市及び〇〇町）の工事でなければならない。~~

~~カ 特例監理技術者は、施工における主要な会議への参加、現場の巡回及び主要な工程の立合等の職務を適正に遂行しなければならない。~~

~~キ 特例監理技術者と監理技術者補佐との間で常に連絡が取れる体制であること。~~

~~ク 監理技術者補佐が担う業務等について、明らかにすること。~~

~~② 本工事の監理技術者が特例監理技術者として兼務する事となる場合、前項ア～クの事項について確認できる書類を提出すること。~~

~~③ 本工事において、特例監理技術者及び監理技術者補佐の配置を行う場合又は配置を要さなくなった場合は適切にコリンズ（CORINS）への登録を行うこと。~~

~~(9) 特別重点調査を受けた者との契約について~~

~~「低入札価格調査対象工事に係る特別重点調査の試行について」（平成21年3月31日大臣官房文教施設企画部長通知）に基づく特別重点調査を受けた者との契約については、その契約の保証については請負代金の10分の3以上とし、前払金の割合については、請負代金額の10分の2以内とする。ただし、工事が進捗した場合の中間前払金及び部分払の請求を妨げるものではない。~~

(10) 引渡し後点検について

受注者は、完成引渡し後1年経過を目途に、施設の不具合の有無等について点検を行うものとする。

(11) 設計図書の取扱い

本工事の設計図書の取扱いは以下によるものとする。

- ① 図書の取扱い、保管は、善良なる管理者の注意義務を負うことに同意すること。
- ② 目的以外の使用は禁止とすること。
- ③ 図書を複製する場合、その部数は必要最低限とし、複製した図書は用済み後責任を持って確実に処分すること。

(12) デジタル工事写真の小黑板情報電子化について

デジタル工事写真の小黑板情報電子化は、受発注者双方の業務効率化を目的に、被写体画像の撮影と同時に工事写真における小黑板の記載情報の電子的記入及び工事写真の信憑性確認を行うことにより、現場撮影の省力化、写真整理の効率化、工事写真の改ざん防止を図るものである。

本工事で受注者がデジタル工事写真の小黑板情報電子化を行う場合は、工事契約後、監督職員の承諾を得た上でデジタル工事写真の小黑板情報電子化対象工事（以下、「対象工事」という。）とすることができる。対象工事では、以下の①から③の全てを実施することとする。

なお、本項に規定していない事項は「工事写真撮影要領（文部科学省大臣官房文教施設企画・防災部参事官）」に準ずる。

① 必要な機器・ソフトウェア等の導入

受注者は、デジタル工事写真の小黑板情報電子化の導入に必要な機器・ソフトウェア等（以下、「使用機器」という。）については、「工事写真撮影要領（文部科学省大臣官房文教施設企画・防災部参事官）」の「2.1.2 形状、寸法、仕様等の確認方法2.」に示す項目の電子的記入ができること、かつ信憑性確認機能（改ざん検知機能）を有するものを使用することとする。なお、信憑性確認機能（改ざん検知機能）は、「電子政府における調達のために参照すべき暗号のリスト（CRYPTREC 暗号リスト）」（URL

「<https://www.cryptrec.go.jp/list.html>」）に記載している技術を使用していること。また、受注者は監督職員に対し、工事着手前に、対象工事での使用機器について提示するものとする。

② デジタル工事写真における小黑板情報の電子的記入

受注者は、使用機器を用いてデジタル工事写真を撮影する場合は、被写体と小黑板情報を

電子画像として同時に記録してもよい。小黑板情報の電子的記入を行う項目は、「工事写真撮影要領（文部科学省大臣官房文教施設企画・防災部参事官）」の「2.1.2形状、寸法、仕様等の確認方法 2.」による。

なお、対象工事において、「小黑板情報電子化」と「小黑板を被写体に添えての撮影（従来の方法）」を併用することは差し支えない（例えば、高温多湿、粉じん等の現場条件の影響により、使用機器の利用が困難な工種が想定される）。

③ 小黑板情報の電子的記入を行った写真の納品

受注者は、②に示す小黑板情報の電子的記入を行った写真（以下、「小黑板情報電子化写真」という。）を、工事完成時に監督職員へ納品するものとする。なお納品時に、受注者はURL（http://www.cals.jacic.or.jp/CIM/sharing/index_digital.html）のチェックシステム（信憑性チェックツール）又はチェックシステム（信憑性チェックツール）を搭載した写真管理ソフトウェアや工事写真ビューアソフトを用いて、小黑板情報電子化写真の信憑性確認を行い、その結果を併せて監督職員へ提出するものとする。なお、提出された信憑性確認の結果を、監督職員が確認することがある。

国立青少年教育振興機構

国立花山青少年自然の家南蔵王野営場管理棟トイレ他改修工事

図面リスト

図面	図面名称
A-01	表紙・図面リスト
A-02	特記仕様書(1)
A-03	特記仕様書(2)
A-04	特記仕様書(3)
A-05	案内図・配置図
A-06	1階平面図(現況図)
A-07	1階平面図(改修図)
A-08	2階平面図(現況図)
A-09	2階平面図(改修図)
A-10	展開図
A-11	階段詳細図
A-12	1階トイレ(現況・撤去図)
A-13	1階トイレ(改修図)
A-14	外構図

令和 6 年度

発注：独立行政法人国立青少年教育振興機構

K A ' Z 建築設計事務所

K A ' Z 建築設計事務所 Kazahana Architectural Design Office 一級建築士事務所 宮城県知事登録 第20Y10145号	一級建築士登録第198427号 菅野 勝 仁	承認	審査	検図	製図	特記	改訂番号	改訂月日	改訂内容	独立行政法人国立青少年教育振興機構	業務番号	工事名称 国立青少年教育振興機構 国立花山青少年自然の家南蔵王野営場管理棟トイレ他改修工事
											施設管理課長	施設管理課

国立花山青少年自然の家南蔵王野営場管理棟トイレ他改修工事

1 工事概要

1. 工事場所 宮城県白石市福岡深谷字秋山39
国立花山青少年自然の家南蔵王野営場 構内

2. 完成期限 令和 6年10月15日(火)

3. 建物概要

建物名称	管理棟		
工種			
構造	鉄筋コンクリート造		
階数	2階		
建築基準法による	建築面積(m ²)	514.7m ²	
	延べ面積(m ²)	818.9m ²	
消防法施行令別表第一の区分			
改修面積(m ²)			
備考		便所改修 内装改修	

4. 工事項目(○印の付いたものが対象工事項目)

工事種別	建物別及び屋外		
	管理棟		
○ 2 仮設工事	一式		
・ 3 防水改修工事			
・ 4 外壁改修工事			
・ 5 建具改修工事			
○ 6 内装改修工事	一式		
○ 7 塗装改修工事	一式		
・ 8 耐震改修工事			
・ 9 環境配慮改修工事			
・ プール改修工事			
・			

5. 指定部分 ○無 ・有 対象部分()
指定部分工期 令和 年 月 日(曜日)

6. 概成工期 ○無 ・有 令和 年 月 日(曜日) (1.2.1)[1.2.1]

II 工事仕様

1. 共通仕様

(1) 独立行政法人国立花山青少年教育振興機構発注工事請負契約規則第二章第19条の工事請負契約基準、現場説明書、図面 15 枚及び本特記仕様書 3 枚によるほか、○印の付いたものを適用する。

- 公共建築工事標準仕様書(建築工事編)(平成31年版)(以下「標準仕様書」という。)
- 公共建築改修工事標準仕様書(建築工事編)(平成31年版)(以下「改修標準仕様書」という。)
- 建築工事標準詳細図(平成28年版)(以下「標準詳細図」という。)
- 建築物解体工事共通仕様書(平成31年版)
- 文部科学省建築工事標準仕様書(特記基準)(建築工事編)(令和4年版)(以下「文科仕様書」という。)
- 文部科学省建築改修工事標準仕様書(特記基準)(建築工事編)(令和4年版)(以下「文科改修仕様書」という。)
- 工事写真撮影要領(令和元年7月)

(2) 電気設備工事及び機械設備工事を本工事を含む場合は、電気設備工事及び機械設備工事は、それぞれの工事特記仕様書を適用する。なお、電気設備工事の特記仕様書は()図、機械設備工事の特記仕様書は()図による。

2. 特記仕様

(1) 本特記仕様書の表記

- 項目は、○印の付いたものを適用する。
- 特記事項は、○印の付いたものを適用する。
- 印の付かない場合は、※印の付いたものを適用する。
- 印と◎印の付いた場合は、共に適用する。
- 特記事項に記載の()内表示番号は、標準仕様書の当該項目、当該図又は当該表を示す。特記事項に記載の[]内表示番号は、改修標準仕様書の当該項目、当該図又は当該表を示す。特記事項に記載の(())内表示番号は、文科仕様書の当該項目、当該図又は当該表を示す。特記事項に記載の[[]]内表示番号は、文科改修仕様書の当該項目、当該図又は当該表を示す。
- ㊟印は、「国等による環境物品等の調達の推進等に関する法律」(平成12年法律第100号)に基づく「環境物品等の調達の推進に関する基本方針(平成31年2月8日変更閣議決定)」に定める特定調達物品における判断の基準(特定調達品目「公共工事」においては表1中の品目ごとの判断の基準)を満たすものを示す。

章 項目 特記事項

1 各章共通事項

○ 通用区分

○ 建築基準法に基づき定まる風圧力及び積雪荷重の算定には次の条件を用いる。

- 風圧力
- 風速 (V₀= 30 m/s)
- 地表面粗糙区分 (・Ⅰ・Ⅱ・Ⅲ・Ⅳ)
- 積雪荷重
- 平成12年5月31日建設省告示第1455号における区域別表(19)

(1.3.3~4)[1.3.3~4]

○ 電気保安技術者、工事用電力設備の保安責任者

この工事現場に下記いずれかの資格を有する電気保安技術者を選任する。

項目名	電気保安技術者
1 第3種電気主任技術者以上の資格を有する者	○
2 1級電気工事施工管理技士の資格を有する者	○
3 高等学校又はこれらと同等以上の教育施設において、電気事業法の規定に基づく主任技術者の資格等に関する省令第7条第1項各号の科目を修めて卒業した者	○
4 旧電気工事技術者検定規則による高圧電気工事技術者の検定に合格した者	○
5 公益事業局長又は通商産業局長の指定を受けた高圧試験に合格した者	○
6 第1種電気工事士の資格を有する者	○
7 2級電気工事施工管理技士の資格を有する者	○
8 第2種電気工事士以上の資格を有する者	○
9 短期大学若しくは高等専門学校又はこれらと同等以上の教育施設の電気工学以外の工学に関する学科において一般電気工学(実験を含む)に関する科目を修めて卒業した者	○

工事用電力を構外から引き込む場合は、法令に基づく有資格者を定め、監督職員に報告する。

○ 施工条件 (1.3.5)[1.3.5]

この工事現場では、次の施工条件による。

本工事は施設利用を継続しながら行うため、利用調整を行い工事を進めることとする。他の発注工事との調整を行うこととする。

○ 発生材の処理等 (1.3.11)[1.3.12]

- 引渡しを要するもの
 - 品名 -
 - 引渡し先 -
 - 集積場所 -
- 特別管理産業廃棄物
 - 品名 -
 - 処理方法 -
- 現場において再利用を図るもの
 - 品名 -
 - 使用箇所 -
- 再資源化を図るもの
 - 品名 -
- その他発生材については、標準仕様書に従い、適切に処理する。

○ 環境への配慮 (1.4.1)[1.4.1]

- 建築物内部に使用する材料等とは、設計図書に規定する所要の品質及び性能を有すると共に、次の①から④を満たすものとする。
 - 合板、木質系フローリング、構造用パネル、集成材、単板積層材、MDF、パーティクルボード、その他の木質建材、ユリア樹脂板、壁紙、接着剤、保温材、緩衝材、断熱材、塗料、仕上塗材は、アセトアルデヒド及びスチレンを発生しない又は発生が極めて少ない材料で、設計図書に規定する「ホルムアルデヒドの放散量」の区分に応じた材料を使用する。
 - 接着剤及び塗料は、トルエン、キシレン及びエチルベンゼンの含有量が少ない材料を使用する。
 - 接着剤は、可塑性(フタル酸ジ- n-ブチル及びフタル酸ジ- n-エチルヘキシル等)を含有しない難揮発性の可塑性剤を除く)が添加されていない材料を使用する。
 - ①の材料を使用して作られた家具、書架、実験台、その他の什器類は、ホルムアルデヒド、アセトアルデヒド及びスチレンを発生しないか、発生が極めて少ない材料を使用したものとする。
- 設計図書に規定する「ホルムアルデヒドの放散量」の区分において、「規制対象外」とは次の①又は②に該当する材料を指し、同区分「第三種」とは次の③又は④に該当する材料を指す。
 - 建築基準法施行令第20条の7第1項に定める第一種、第二種及び第三種ホルムアルデヒド発散材料以外の材料
 - 建築基準法施行令第20条の7第4項の規定により国土交通大臣の認定を受けた材料
 - 建築基準法施行令第20条の7第1項に定める第三種ホルムアルデヒド発散材料
 - 建築基準法施行令第20条の7第3項の規定により国土交通大臣の認定を受けた材料

(1.4.2)[1.4.2]

○ 材料の品質等

- 本工事に使用する材料は、設計図書に定める品質及び性能他、通常有すべき品質及び性能を有するものとする。
- 備考欄に商品名が記載された材料は、同等品を使用するものとし、同等品を使用する場合は監督職員の承認を受ける。
- 標準仕様書に記載されていない特別な材料の工法については、材料製造所の指定する工法とする。
- 本工事に使用する材料のうち、(5)に指定する材料の製造業者は、次の①から⑥すべての事項を満たすものとし、この証明となる資料又は外部機関が発行する品質及び性能等が評価されたことを示す書面を提出して監督職員の承認を受ける。ただし、製造業者等名が記載されているものは、証明となる資料等の提出を省略することができる。
 - 品質及び性能に関する試験データを整備していること。
 - 生産施設及び品質の管理を適切に行っていること。
 - 安定的な供給が可能であること。
 - 法令等で定める許可、認可、認定又は免許を取得していること。
 - 製造又は施工の実績があり、その信頼性があること。
 - 販売、保守等の営業体制を整えていること。
- 製造業者等に関する資料の提出を求める材料

○ 技能士 (1.5.2)[1.6.2]

通用工事種別	技能検定の種別
仮設工事	・とび
鉄筋工事	・鉄筋施工
コンクリート工事	○左官 ・型枠施工 ・コンクリート圧送施工
鉄骨工事	・とび ・鉄工
ブロック・ALCパネル工事	・ブロック建築 ・ALCパネル
PCカーテンウォール工事	・カーテンウォール施工
防水工事	・防水施工(シールド防水工事作業)
石工事	・石材施工
タイル工事	・タイル貼り
木工事	・建築大工
屋根、とい工事	・建築板金
金属工事	・内装仕上げ施工(鋼製下地)
左官工事	○左官
建具工事	・サッシ施工 ・自動ドア施工 ・ガラス施工
塗装工事	○塗装
内装工事	○内装仕上げ施工(2f3f4f系床仕上げ、ボード仕上げ)
植栽工事	○造園

標準仕様書に定めがあるもの以外で、次について監督職員の検査を受ける。

(1.5.5)[1.6.5]

○ 施工の検査等

○ 施工の立会い (1.5.7)[1.6.7]

標準仕様書に定めがあるもの以外で、次に示す工事段階及び事項については、監督職員の立会いを受ける。

施工の立会いを行う工程	備考

○ 化学物質の濃度測定 (1.5.9)[1.6.9]

(1) 室内空気中のホルムアルデヒド、トルエン、キシレン、エチルベンゼン、スチレン等の濃度を測定し、測定結果を監督職員に報告する。

測定対象化学物質	指針値(両単位の換算は、25°Cの場合による。)

(2) 測定対象室及び測定箇所数は以下表による。

棟名称	階	室名	採取本数

(3) 測定方法は、(・吸引方式(アクティブ法)・拡散方式(パッシブ法))により行う。

(4) 文部科学省の「学校環境衛生基準」に基づき、採取は室内の温度が高い時期に行い、吸引方式では30分間で2回以上、拡散方式では8時間以上行う。

(5) 測定結果が指針値を超えていた場合は、発生源を特定し、換気等の措置を講じた後、再度測定し、基準値以下であることを確認してから引渡しを行う。

○ 完成時の提出図書 (1.7.1~3)[1.8.1~3]

次の図書を監督職員に提出する。また、それらを本工事事目的物に関し使用するための権利については、発注者に委譲する。

完成図(施工図、施工計画書を除く。)	1部
CADデータ(電子納品)	1部
A3版原図	1部
A1版原図	1部
A3複写図(製本)	2部
A1複写図(製本)	0部
○ 施工計画書	
A4ファイル綴じ	1部
○ 保安に関する資料	
A4ファイル綴じ	1部
○ 施工図(次に示すものを標準とし、提出部数等は監督職員と協議による。)	
○ 工事写真(「工事写真撮影要領」による。)	
原本(電子媒体)	1部
アルバム(紙又は電子媒体)	1部

○ 完成写真

工事完成時に次の写真を撮影し、監督職員に提出する。

撮影部位及び箇所数	形式・サイズ	提出セット数	画素数及び画質等	撮影者
外観正面1箇所	カラー印刷紙キャビネ判	○	4500×3000ピクセル以上で画像補正を行ったもの	建築完成写真の撮影実績がある者で、監督職員が承諾する撮影業者
	カラー印刷紙キャビネ判 A4アルバム綴じ※	○		
	電子データ(JPEGフルカラー・圧縮率1/4程度)	○		
	カラー木製パネル半切(324×400mm)	○		
上記と異なる外部:○箇所 内部:○箇所	カラー印刷紙キャビネ判	○		
	カラー印刷紙キャビネ判 A4アルバム綴じ※	○		
外部:○箇所 内部:○箇所	電子データ(JPEGフルカラー・圧縮率1/4程度)	○		
	電子データ A4アルバム綴じ 電子データ (JPEGフルカラー)	○	1280×960ピクセル以上かつ撮影したデジタルカメラの設定のうち最高の画質	任意

注:※のアルバムは併せて作成する。

電子納品は次の規定に従うものとする。

- 貸与する設計図のCADデータは以下による。
 - 著作権者: 国立花山青少年教育振興機構
 - ファイル形式: JWW、DXF及びPDF
 - 貸与条件: 貸与するCADデータを本工事における施工図又は完成図の作成のために以外に使用しないこと。
- 完成写真の撮影に関する著作権者の権利等については次のi)及びii)によることとし、受注者は撮影者等との契約に当たってもそれらの承諾を条件とする。
 - 提出された写真は、国が行う事務及び国が認めた用途に関して、無償で利用することができるものとする。この際、著作権者名を表示しないこと及びその利用に必要な範囲で改変を行うことができるものとする。
 - 受注者及び撮影者等は、撮影時に取得した全ての写真(提出していないものを含む。)及びその改変物、複製物を公表、閲覧、譲渡その他一切の方法により第三者に使用させてはならない。ただし、あらかじめ発注者の承諾を受けた場合は、この限りではない。
- 電子納品の対象は上記によるほか、監督職員と受注者で協議を行う。
- 電子成果品は、提出前に電子成果品作成支援・検査システムによるチェックを行い、エラーがないことを確認した後、ウイルス対策を実施したうえで監督職員に提出する。
- 提出方法及びファイル形式は以下による。
 - 電子媒体: CD-R又はDVD-R
 - CADデータ: JWW、DXF及びPDF
 上記の他、監督職員が認めた形式

工事区分表による。これにより難い場合は監督職員と協議する。

○ 他工事又は他工程との取合い

○ 埋設配管・配線および鉄筋調査

あと施工アンカー工事
6章および8章による

コア抜き、はつり工事等

◎ 既存資料調査

- 探査機(電磁波レーダー法又は電磁波誘導法)による探査
- 配管・配線等の位置の調査を行う
- 範囲 ※ 図示
- 放射線透過試験
- 労働安全衛生法、「電磁放射線障害防止規制」(昭和47年労働省令第41号)等に定めるところによるほか、次による。
 - 作業主任者は、エックス線作業主任者の資格を有するものとし、資格を証明するものとし、資格を証明する資料を監督職員に提出する。
 - 放射線照射量は最小限のものとし、照射中は人体に影響のない程度まで放射源より離れる。また、作業中以外の立入禁止措置を講ずる。
 - 露出時間は、コンクリートの厚さ等により、適宜調整する。
 - 付近にフィルム、磁気ディスク等放射線の影響を受けるものの有無を確認する。
 - 躯体の露出は、表裏でズレがないように措置を講ずる。

撮影枚数 _____ 枚
フィルムサイズ _____
コンクリート厚さ _____ cm
・ 既存躯体に穿孔する場合に、金属探知により電源供給が停止できる付属装置を用いる。

2 仮設工事

騒音・粉じん等の対策 [2.1.3]

- 防音パネル
- 防音シート
- 防音パネル等を取り付ける足場等の設置範囲
- 工事に必要な範囲

足場等 [2.2.1][表 2.2.1]

「手すり先行工法に関するガイドライン」に基づく足場の設置に当たっては、同ガイドラインの別紙1「手すり先行工法による足場の組立て等に関する基準」における2の(2)手すり据置方式又は(3)手すり専用足場方式により行う。

外部足場

- 設置する (設置範囲 工事に必要な範囲 期間:三か月 幅:600)
- 設置しない

防護シート

- 設置する (設置範囲 工事に必要な範囲)
- 設置しない

内部足場

- 設置する (※ 独立、足場板等)
- 設置しない

材料、撤去材等の運搬方法

種別 (・ A 種 ・ B 種 ・ C 種 D 種 ・ E 種)

C種: 利用可能なエレベーター

D種: 利用可能な階段 (階段室他)

既存部分の養生 [2.3.1]

養生方法等

- 既存部分 養生方法 (・ ※ビニルシート、合板)
- 既存家具、既存設備等 養生方法 (・ ※ビニルシート等)
- 既存ブラインド、カーテン等 養生方法 (・ ※ビニルシート等)
- 保管場所 (・ 図示)
- 固定された備品、机、ロッカー等の移動 (・ 図示)

2) 既存部分に汚染又は損傷を与えるおそれのある場合は養生を行う。また、万一損傷等を与えた場合は、受注者の責任において速やかに修復等の処置を行う。

仮設間仕切り [2.3.2][表 2.3.1]

1) 仮設間仕切り及び仮設扉の設置箇所 図示

2) 仮設間仕切りの種別と材質等

種別	仕上げ (厚さmm)	塗装	充填
A 種	せっこうボード種類 (・)	なし	グラスウール
B 種	厚さ (・ mm ※ 9.5mm)	片面	厚さ (mm)
	合板		
	材種 (・)		
	厚さ (・ mm ※ 9mm)		
※ C 種	防炎シート		

3) 仮設間仕切りに設ける仮設扉の材質等

材質	仕上げ	塗装	設置箇所
		なし	か所
※ 木製	※ 合板張り程度	片面	図示

3 防水改修工事

施工数量調査 [1.5.2.3]

調査範囲 図示

調査方法 図示

既存部分の破壊を行った場合の補修方法 図示

調査報告書 提出部数: 2部

降雨等に対する養生方法 (と共) [3.1.3]

※改修標準仕様書3.1.3(5)(7)~(9)による。

改修工法の種類及び工程 [3.1.4]

防水改修工法の種類 (・ SI-M2) 工法

シーリング改修工法の種類 (・ シーリング 充填) 工法

シーリング改修工法の種類 [3.1.4][3.7.2.3.7.8]

シーリング充填工法の種類

- シーリング充填工法
- シーリング再充填工法
- 拡幅シーリング再充填工法
- ブリッジ工法

ボンドブローカー張り 適用する 適用しない

エッジング材張り 適用する 適用しない

シーリング材の種類、施工箇所

下表以外は、改修標準仕様書3.7.11による。

施工箇所	シーリング材の種類 (記号)

シーリング材の目地寸法

図示

※改修標準仕様書3.7.3(1)(7)~(9)による

シーリング材の接着性試験

※簡易接着性試験 引張接着性試験

5 建具改修工事

改修工法 [5.1.3]

建具の種類	かぶせ工法	撤去工法	適用箇所
アルミニウム製建具	-	-	・ 建具表による
樹脂製建具	-	-	・ 建具表による
鋼製建具	・ 外部	-	・ 建具表による
	・ 内部	-	・ 建具表による
鋼製軽量建具	-	-	・ 建具表による
ステンレス製建具	-	-	・ 建具表による

新規に建具を設ける場合

壁部分の開口の開け方 ※図示

新規建具周囲の補修工法及び範囲 ※図示

建具周囲のシーリングは、改修特記仕様書3章 防水改修工事による

防火戸 [5.1.4]

指定する 適用箇所 (・ 建具表による)

指定しない

ヒューズ装置、熱感知器又は煙感知器との連動

連動させる (・ 建具表による)

連動させない

見本の製作等 [5.1.5]

建具見本の製作 行う (建具符号:) 行わない

建具見本の程度 工事に使用するものとして、あらかじめ製作する

納まり等がわかる程度のもの

特殊な建具の仮組 行う (建具符号:) 行わない

防犯建物部品 [5.1.7]

適用する () 適用箇所 (・ 建具表による)

適用しない

アルミニウム製建具 [5.2.2~5][表 5.2.2]

性能値等

耐風圧性の等級 (S-5)

気密性の等級 (A-3)

水密性の等級 (W-4)

外部に面する建具の種類

- A種 (建具符号:)
- B種 (建具符号:)
- C種 (建具符号:)

枠の見込み寸法 建具表による

防音ドア、防音サッシ 遮音性の等級 ()

断熱ドア、断熱サッシ 断熱性の等級 ()

耐震ドア 面内変形追随性の等級 ()

表面処理

外部に面する建具

- BB-1
- BB-2

着色 標準色 () 特注色 ()

屋内の建具

- BC-1
- BC-2

着色 標準色 () 特注色 ()

ステンレス鋼板

- SUS304, SUS430J1L, 又はSUS443J1

結露水の処理方法

- 図示

水切り板、ぜん板

- 図示

鋼製建具 [5.2.2][5.4.2~4][表 5.4.2]

性能等級

簡易気密型ドアセット

- 適用する (建具符号: 建具表による)
- 適用しない

外部に面する建具の耐風圧性

- S-4 (建具符号: 建具表による)
- S-5 (建具符号: 建具表による)
- S-6 (建具符号: 建具表による)

防音ドア

- 防音サッシ 遮音性の等級 ()

断熱ドア

- 断熱サッシ 断熱性の等級 ()

耐震ドア 面内変形追随性の等級 ()

鋼板の厚さ

mm

※改修標準仕様書表5.4.2による

ステンレス鋼板

- SUS304, SUS430J1L, 又はSUS443J1

金物の種類及び見え掛り部の材質等 [5.7.1~3]

- ※改修標準仕様書表5.7.11により適用は建具表による
- 金属製建具用丁番の枚数及び大きさ 建具表による
- ※改修標準仕様書表5.7.2による
- 樹脂製建具用丁番の枚数及び大きさ 建具表による
- ※改修標準仕様書表5.7.3による

握り玉、レバーハンドル、押板類、クレセントの取付け位置 建具表による

錠前類 (シリング錠錠及びシリング本締まり錠)

錠前類 (レバーハンドル)

クローザ類

鍵 [5.7.4]

マスターキー

- 製作する 製作しない
- 既存のマスターキーに合わせる

その他の鍵の製作本数 ※ 各室3本1組

鍵箱 無 有

ガラス [3.7][5.13.2~4]

フロート板ガラスの品種及び厚さの呼びによる種類

- 建具表による

型板ガラスの厚さによる種類

- 建具表による

網入り板ガラス及び線入り板ガラスの網又は線の形状、板の表面の状態及び厚さの呼びによる種類

- 建具表による

合わせガラス

材料板ガラスの種類及び厚さの組合せ並びにガラスの合計厚さによる種類

- 建具表による

形状による種類

- 平面合わせガラス
- 曲面合わせガラス

落球衝撃はく離特性並びにショットバック衝撃特性による種類

- I 類
- II-1 類
- II-2 類
- III 類

強化ガラス

形状による種類及び材料板ガラスの種類による名称

- 建具表による

破片の状態及びショットバック衝撃特性による種類

- I 類
- III 類

熱線吸収ガラス

板ガラスの種類及び厚さによる種類

- 建具表による

性能による種類

- 1種
- 2種

複層ガラス

材料板ガラスの種類及び厚さの組合せ並びに複層ガラスの厚さ

- 建具表による

断熱性による区分

- T1
- T2
- T3
- T4
- T5
- T6

日射取得性、日射遮蔽性による区分

- G
- S

乾燥気体の種類

- 空気
- アルゴン

熱線反射ガラス

材料板ガラスの種類及び厚さによる種類

- 建具表による

日射熱遮へい性による区分

- 1種
- 2種
- 3種

耐久性による区分 (日射熱遮蔽性による区分が2種の場合)

- A 種
- B 種

映像調整 行わない 行う

倍強度ガラス

材料板ガラスの種類及び厚さによる種類

- 建具表による

ガラスの留め材及び溝の大きさ

建具の種類	ガラス留め材	ガラス溝の大きさ (mm)
アルミニウム製	・ シーリング材	・ 図示
	・ ガスケット	※ 建具製造所の仕様による
	・ グレージングチャンネル形	
鋼製及び鋼製軽量	・ シーリング材	・ 図示
		※ 建具製造所の仕様による
ステンレス製	・ シーリング材	・ 図示
		※ 建具製造所の仕様による

6 内装改修工事

改修範囲 [6.1.3]

既存間仕切り壁の撤去に伴う当該壁の取り合う天井、壁及び床の改修範囲

- ※ 壁厚程度とし、既存仕上げに準じた仕上げを行う 図示

天井内の既存壁の撤去に伴う当該壁の取合う天井の改修範囲

- ※ 壁面より両側 600mm 程度とし、既存仕上げに準じた仕上げを行う 図示

既存天井の撤去に伴う取合部の壁面の改修

- ※ 既存のまま 図示

既存床の撤去及び下地補修 [6.2.2]

ビニル床シート等の除去 ※ 仕上材のみ (接着剤とも)

- 下地モルタルとも (図示の範囲 除去範囲全て)

合成樹脂塗床材の除去工法 機械的除去工法 目貫し工法

既存のコンクリート又はモルタル面の下地処理に用いるポリマーセメントモルタル及びエポキシ樹脂モルタルは、4章外装改修工事による。

改修後の床の清掃範囲 ※ 図示 改修箇所の室内

既存壁の撤去及び下地補修 [6.3.2]

間仕切り壁撤去に伴う他の構造体の補修

- ※改修標準仕様書4.4.9によるモルタル塗り (塗り厚25mmを超える場合の処置 ※図示)

木下地等の表面仕上げ [6.5.1]

表面仕上げの種類	適用箇所
A 種	
B 種	
C 種	
H-A 種	
H-B 種	
H-C 種	

床張り用合板等 [6.5.2]

ホルムアルデヒド放散量 ※規制対象外

普通合板 6

施工箇所	厚さ (mm)	単板の樹種名	接着の程度	板面の品質	防虫処理	防湿材等の適用
和室				広葉樹		
宿泊室				・ 1等	※2等以上	・ 適用する
点検口	※5.5	ラワン	※1類	針葉樹	※C-D以上	・ 適用しない
			※2類			

構造用合板 6

施工箇所	厚さ (mm)	等級	単板の樹種名	接着の程度	板面の品質	防虫処理	強度等級	間伐材等の適用
宿泊室	※12	※2級以上	ラワン	※1類	・	・ 適用する (C-D)	・ 適用する ()	
壁掛けTV				※2類	・	・ 適用しない	・ 適用しない	
下地				※1類	・	・ 適用する ()	・ 適用しない	

「合板の日本農林規格」による化粧ばり構造用合板 6

施工箇所	厚さ (mm)	単板の樹種名	接着の程度	防虫処理	間伐材等の適用
			※1類	・ 特類	・

「合板の日本農林規格」による天然木化粧合板 6

施工箇所	化粧板に使用する単板の樹種名	厚さ (mm)	接着の程度	防虫処理	間伐材等の適用
和室	ナラ	15	※1類	・ 2類	・ 適用する ()
宿泊室					

「合板の日本農林規格」による特殊加工化粧合板 6

施工箇所	厚さ (mm)	接着の程度	表面性能	化粧加工の方法	防虫処理	間伐材等の適用
		※1類	・ 特類		・ 適用する ()	

パーティクルボード 6

施工箇所	厚さ (mm)	表面の状態による区分	曲げ強さによる区分	耐水性による区分	脆感性による区分
	※15		※13タイプ	※P又はM	

構造用パネル

施工箇所	厚さ (mm)	等級
		・ 1級
		・ 2級
		・ 3級
		・ 4級
		・ 1級
		・ 2級
		・ 3級
		・ 4級

MDF 6

施工箇所	厚さ (mm)	表面の状態による区分	曲げ強さによる区分	接着剤による区分	脆感性による区分	間伐材等の適用

接着剤 [6.5.3, 4][6.8.2][6.9.2][6.11.4, 5]

接着剤は可塑性 (難揮発性の可塑性を除く) が添付されていないものとする。

ホルムアルデヒド放散量 ※ 規制対象外

施工箇所の下地がセメント系下地及び木質系下地以外の場合の接着剤の種類 図示

防菌・防蟻処理 [6.5.5]

防菌、防蟻処理を省略できる樹種による製材

適用部位: ()

薬剤の加圧注入による防菌・防蟻処理

適用材	保存処理性能区分
	・ K2
	・ K3
	・ K4
	・ K2
	・ K3
	・ K4
	・ K2
	・ K3
	・ K4

薬剤の塗布等による防菌・防蟻処理

適用材	処理の方法	薬剤の方法
		※JIS K 1571に適合
	※改修標準仕様書6.5.5(1)(b)②?~?による	又は同等品

薬剤の接着剤への混入による防菌、防蟻処理

適用部位 ()

野縁等の種類

- 屋外 (※ 25形 ・ 19形)
- 屋内 (※ 19形 ・ 25形)

屋外の軒天井、ピロティ天井等

工法

- 建築基準法に基づき定まる風圧力の (・1 ・1.15 ・1.3) 倍の風圧力に対応した工法
- 野縁受、吊りボルト及びインサートの間隔 図示
- 周辺部の端からの間隔 図示
- 野縁の間隔 図示

既存の埋込みインサート 使用する 使用しない

あと施工アンカーの確認試験

- 行う (試験箇所数 箇所
- ※屋内の場合、当該階において3箇所 (確認強度 N
- ※吊りボルト受け等の間隔が900mm程度以下かつ天井面積構成部材等の単位面積あたりの質量が20kg/m²以内の天井の場合は400N程度)

- 行わない
- 吊りボルトの間隔が900mmを超える場合の補強方法 ※図示
- 天井のふとところが1.5m以上3.0m以下の場合の補強方法
- ※改修標準仕様書6.6.4(8)による

天井のふとところが3.0mを超える場合

補強方法 ※図示

天井の下地材における耐震性を考慮した補強

補強箇所 ※図示

補強方法 ※図示

軽量鉄骨天井下地 [6.6.2~4]

野縁等の種類

- 屋外 (※ 25形 ・ 19形)
- 屋内 (※ 19形 ・ 25形)

屋外の軒天井、ピロティ天井等

工法

- 建築基準法に基づき定まる風圧力の (・1 ・1.15 ・1.3) 倍の風圧力に対応した工法
- 野縁受、吊りボルト及びインサートの間隔 図示
- 周辺部の端からの間隔 図示
- 野縁の間隔 図示

既存の埋込みインサート 使用する 使用しない

あと施工アンカーの確認試験

- 行う (試験箇所数 箇所
- ※屋内の場合、当該階において3箇所 (確認強度 N
- ※吊りボルト受け等の間隔が900mm程度以下かつ天井面積構成部材等の単位面積あたりの質量が20kg/m²以内の天井の場合は400N程度)

- 行わない
- 吊りボルトの間隔が900mmを超える場合の補強方法 ※図示
- 天井のふとところが1.5m以上3.0m以下の場合の補強方法
- ※改修標準仕様書6.6.4(8)による

天井のふとところが3.0mを超える場合

補強方法 ※図示

天井の下地材における耐震性を考慮した補強

補強箇所 ※図示

補強方法 ※図示

軽量鉄骨壁下地 [6.7.3, 4][表 6.7.1]

スタッド、ランナーの種類

- ※改修標準仕様書表6.7.1によるスタッドの高さによる区分に応じた種類
- スタッドの高さが5mを超える場合 ※図示

出入口及びこれに準じる開口部の補強

- ※標準仕様書6.7.4(5)による

ビニル床シート 6 [6.8.2, 3]

種類の記号	色柄	厚さ (mm)	備考
※FS (複層ビニル床シート)	・ 無地	※ 2.0	
	・ マーク柄		
	・ 柄物		

目地処理する場合の工法

- ※熱溶接工法

6 内装改修工事	ビニル床タイル [6.8.2]	<table border="1"> <tr> <th>種類の記号</th> <th>色柄</th> <th>寸法(mm)</th> <th>厚さ(mm)</th> <th>備考</th> </tr> <tr> <td>・ T T (単層ビニル床タイル)</td> <td>・ 無地 ・ 柄物</td> <td>・ 300×300 ・ 450×450</td> <td>・ 2.0 ・</td> <td></td> </tr> <tr> <td>・ F T (複層ビニル床タイル)</td> <td>・ 無地 ・ 柄物</td> <td>・ 300×300 ・ 450×450</td> <td>・ 2.0 ・ 2.5 ・ 3.0</td> <td></td> </tr> <tr> <td>※ K T (2層ビニル床タイル)</td> <td>・ 無地 ・ 柄物</td> <td>・ 300×300 ・ 450×450</td> <td>・ 2.0 ・ 3.0</td> <td></td> </tr> <tr> <td>・ F O A (薄敷きビニル床タイル)</td> <td>・ 無地 ・ 柄物</td> <td>・ 500×500</td> <td>・ 4.0 ・</td> <td></td> </tr> <tr> <td>・ F O B (薄型敷きビニル床タイル)</td> <td>・ 無地 ・ 柄物</td> <td>・</td> <td>・</td> <td></td> </tr> </table>	種類の記号	色柄	寸法(mm)	厚さ(mm)	備考	・ T T (単層ビニル床タイル)	・ 無地 ・ 柄物	・ 300×300 ・ 450×450	・ 2.0 ・		・ F T (複層ビニル床タイル)	・ 無地 ・ 柄物	・ 300×300 ・ 450×450	・ 2.0 ・ 2.5 ・ 3.0		※ K T (2層ビニル床タイル)	・ 無地 ・ 柄物	・ 300×300 ・ 450×450	・ 2.0 ・ 3.0		・ F O A (薄敷きビニル床タイル)	・ 無地 ・ 柄物	・ 500×500	・ 4.0 ・		・ F O B (薄型敷きビニル床タイル)	・ 無地 ・ 柄物	・	・	
	種類の記号	色柄	寸法(mm)	厚さ(mm)	備考																											
	・ T T (単層ビニル床タイル)	・ 無地 ・ 柄物	・ 300×300 ・ 450×450	・ 2.0 ・																												
	・ F T (複層ビニル床タイル)	・ 無地 ・ 柄物	・ 300×300 ・ 450×450	・ 2.0 ・ 2.5 ・ 3.0																												
※ K T (2層ビニル床タイル)	・ 無地 ・ 柄物	・ 300×300 ・ 450×450	・ 2.0 ・ 3.0																													
・ F O A (薄敷きビニル床タイル)	・ 無地 ・ 柄物	・ 500×500	・ 4.0 ・																													
・ F O B (薄型敷きビニル床タイル)	・ 無地 ・ 柄物	・	・																													
特殊機能床材 [6.8.2]	<ul style="list-style-type: none"> ・ 帯電防止床シート <ul style="list-style-type: none"> 種類 () 性能 () 厚さ (mm) ・ 帯電防止床タイル <ul style="list-style-type: none"> 種類 () 性能 () 寸法 厚さ (× mm) ・ 視覚障害者用の床タイル <ul style="list-style-type: none"> 種類 () 形状 () 突起の形状、寸法及びその配列はJIS T9521による ・ 耐動荷重性床シート <ul style="list-style-type: none"> 種類 () 厚さ (mm) ・ 防滑性床シート <ul style="list-style-type: none"> 種類 () 厚さ (mm) ・ 防滑性床タイル <ul style="list-style-type: none"> 種類 () 寸法 厚さ (× mm) 																															
ビニル幅木 [6.8.2]	材質の種類 ・ 軟質 ・ 硬質 高さ(mm) ※60 ・ 75 ・ 100 厚さ(mm) ※1.5以上																															
ゴム床タイル [6.8.2]	種類 ・ 単層品 ・ 積層品 色柄 () 厚さ(mm) ・ 3.0 ・ 4.5 ・ 6.0 ・ 9.0 寸法(mm) ()																															

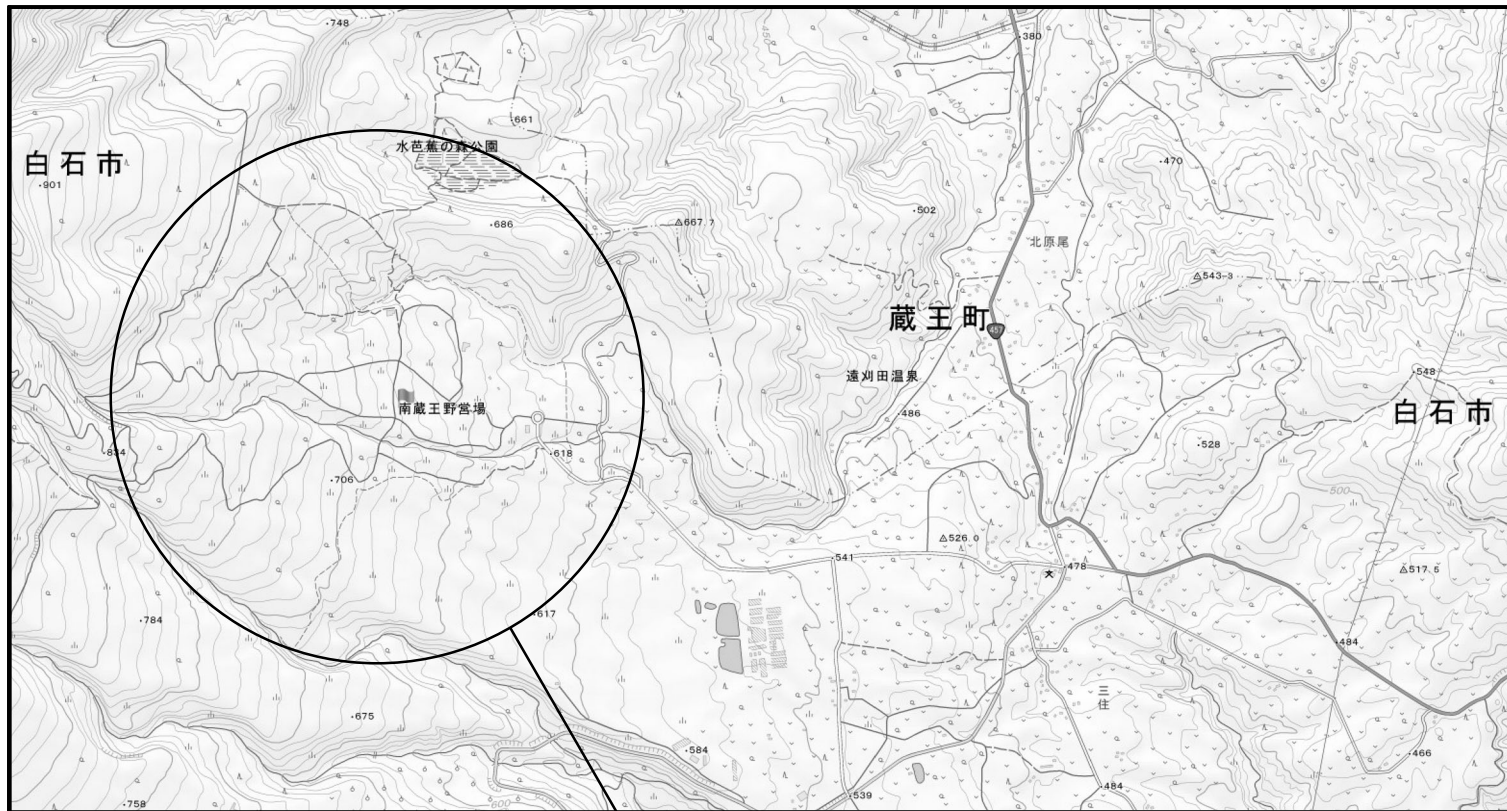
壁紙張り [6.14.2、3]	<ul style="list-style-type: none"> ・ 普通合板 [6] ・ 天然木化粧合板 [6] ・ 特殊加工化粧合板 [6] ・ けい酸カルシウム板 (タイプ2) ○メラミン樹脂化粧板 ・ ポリエステル樹脂化粧板 ○化粧けい酸カルシウム板 <p>せっこうボード等の下地は図示による。 遮音シール材 ・ 適用する (・ シーリング材 ・ ジョイントコンパウンド) ・ 適用しない 合板類の張付け ※B種 ・ A種 せっこうボードの目地工法 ・ 仕上表による ○ 継目処理工法</p> <table border="1"> <tr> <th rowspan="2">施工箇所</th> <th colspan="4">壁紙の種類</th> <th rowspan="2">防火性能</th> <th rowspan="2">備考</th> </tr> <tr> <th>紙</th> <th>繊維</th> <th>无纺</th> <th>無機質その他</th> </tr> <tr> <td></td> <td>・</td> <td>・</td> <td>・</td> <td>・</td> <td>※不燃・準不燃・難燃</td> <td></td> </tr> <tr> <td></td> <td>・</td> <td>・</td> <td>・</td> <td>・</td> <td>※不燃・準不燃・難燃</td> <td></td> </tr> <tr> <td></td> <td>・</td> <td>・</td> <td>・</td> <td>・</td> <td>※不燃・準不燃・難燃</td> <td></td> </tr> <tr> <td></td> <td>・</td> <td>・</td> <td>・</td> <td>・</td> <td>※不燃・準不燃・難燃</td> <td></td> </tr> </table> <p>ホルムアルデヒド放散量 ※規制対象外</p> <table border="1"> <tr> <th rowspan="2">施工箇所</th> <th colspan="4">壁紙の種類</th> <th rowspan="2">防火性能</th> <th rowspan="2">備考</th> </tr> <tr> <th>紙</th> <th>繊維</th> <th>无纺</th> <th>無機質その他</th> </tr> <tr> <td></td> <td>・</td> <td>・</td> <td>・</td> <td>・</td> <td>※不燃・準不燃・難燃</td> <td></td> </tr> <tr> <td></td> <td>・</td> <td>・</td> <td>・</td> <td>・</td> <td>※不燃・準不燃・難燃</td> <td></td> </tr> <tr> <td></td> <td>・</td> <td>・</td> <td>・</td> <td>・</td> <td>※不燃・準不燃・難燃</td> <td></td> </tr> <tr> <td></td> <td>・</td> <td>・</td> <td>・</td> <td>・</td> <td>※不燃・準不燃・難燃</td> <td></td> </tr> </table> <p>モルタル・プaster一面の下地調整の種別 ※R種 ・ コンクリート面の下地調整の種別 ※R種 ・ せっこうボード面の下地調整の種別 ※R種 ・</p>	施工箇所	壁紙の種類				防火性能	備考	紙	繊維	无纺	無機質その他		・	・	・	・	※不燃・準不燃・難燃			・	・	・	・	※不燃・準不燃・難燃			・	・	・	・	※不燃・準不燃・難燃			・	・	・	・	※不燃・準不燃・難燃		施工箇所	壁紙の種類				防火性能	備考	紙	繊維	无纺	無機質その他		・	・	・	・	※不燃・準不燃・難燃			・	・	・	・	※不燃・準不燃・難燃			・	・	・	・	※不燃・準不燃・難燃			・	・	・	・	※不燃・準不燃・難燃	
施工箇所	壁紙の種類				防火性能	備考																																																																									
	紙	繊維	无纺	無機質その他																																																																											
	・	・	・	・	※不燃・準不燃・難燃																																																																										
	・	・	・	・	※不燃・準不燃・難燃																																																																										
	・	・	・	・	※不燃・準不燃・難燃																																																																										
	・	・	・	・	※不燃・準不燃・難燃																																																																										
施工箇所	壁紙の種類				防火性能	備考																																																																									
	紙	繊維	无纺	無機質その他																																																																											
	・	・	・	・	※不燃・準不燃・難燃																																																																										
	・	・	・	・	※不燃・準不燃・難燃																																																																										
	・	・	・	・	※不燃・準不燃・難燃																																																																										
	・	・	・	・	※不燃・準不燃・難燃																																																																										
セルフレベリング材塗り [6.17.2、3]	種類及び品質 ・ せっこう系 ・ セメント系 標準塗厚(mm) ・																																																																														

K A Z 建築設計事務所 Kazahana Architectural Design Office 一級建築士事務所 宮城県知事登録 第20Y10145号	一級建築士登録第196427号 菅野 勝 仁	承認	審査	検図	製図	特記

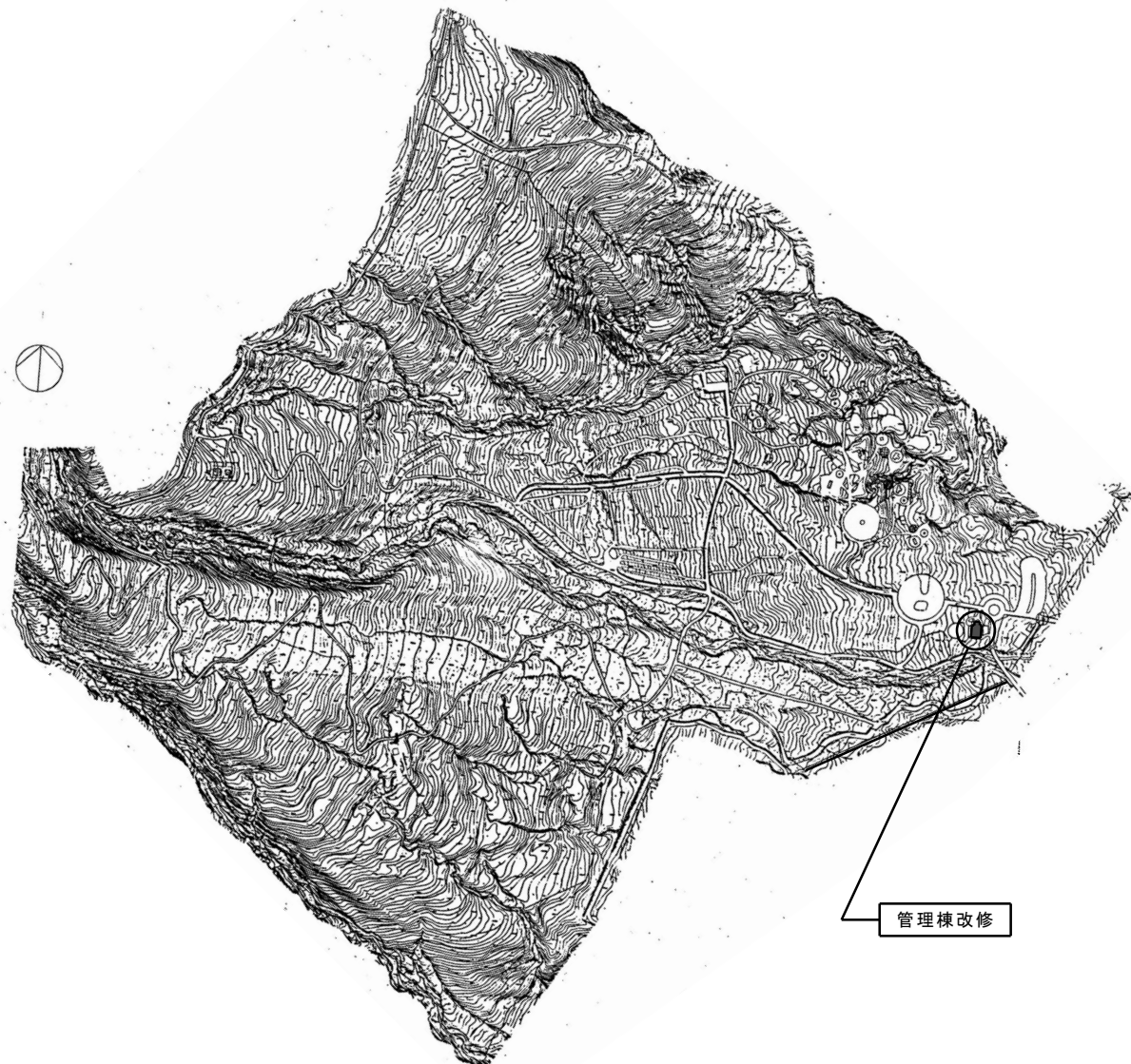
改訂番号	改訂月日	改訂内容

工 事 区 分 表																
項目 名称	区分 適要	建築	電気	機械	建築(土木)	別産	備考	区分								
								項目 名称	区分 適要	建築	電気	機械	建築(土木)	別産	備考	
コンクリート穴あけ			○	○			墨出し共	機械室の防音遮音処理		○						
"	梁、壁木製型枠入れ	○					墨出し、補修除く	特殊サイズ鏡		○						
"	梁、壁スリーブ入れ (将来対応用含む)	○	○	○			ボイド等	避雷設備		○						
"	床スラブ木製型枠入れ	○					墨出し、補修除く	防火区画貫通部処理・補修		○	○					モルタル充填
"	床スラブスリーブ入れ	○	○	○			ボイド等	機器・配管取付後の壁、床などの補修		○	○					
壁等開口部補強	鉄筋切断時の補強	○						同上補修後 仕上		○						
天井改め口	改め口取付及び、開口部補強	○					ボード切込、墨出し共	グリッドラック及びガソリ	コンクリート製 (ふた共)	○						
開口部補強を必要としないボード等の切開		○						"	ステンレス鋼板製 (ふた共)		○					
軽量鉄骨下地開口部補強	天井及び壁、ボード切開	○					照度器具、空調吹出口、配管器具等	同上補修	区画貫通処理							モルタル充填
鉄骨下地開口部	電気・機械設備関係開口部		○	○				窓枠・床の穴開	ダクト等の貫通部		○	○				
壁・衛生陶器等の下地補強	露出形器具取付用 (電気)	○						はと小屋 (設備立上りユニット) の穴あけ			○					
床下改め口	改め口取付及び、開口部補強	○					墨出し共	金属バネ穴まわりシール	ダクト等の貫通部		○	○				
洗面器等取付化粧板	ライニング含む	○						ダクト撤去部の穴埋補修			○					
ルーフトレン		○						配管配線撤去部の穴埋補修	ビス穴共		○	○				
立どい	防露工事共	○					図示の範囲	上記穴埋部の仕上			○					
雨水排水管	1 F L から排水幹線までの配管			○			第1 樹を含む	多目的トイレ手すり				○				
"	幹線の配管				○			和便器の撤去及び補修	配管は除く		○					
生活排水、実験排水管	建物から第1 樹までの配管			○			第1 樹を含む	洋便器の撤去及び補修				○				
"	第1 樹から排水幹線までの配管			○				放送設備 (非常放送)				○				
"	幹線の配管				○			テレビ共聴設備				○				
大型機械基礎		○						入退室管理システム				○			○	
一般機器類の基礎	配管、アンカーボルト、仕上、防水共	○	○					既存スラブ及び壁の穴あけ、補修			○	○	○			
機械用アンカーボルト取付	ボイラ、冷凍機等機械設備関係機器			○			墨出し共	各種穴あけの鉄筋探査			○	○	○			
"	自家発電機その他電気関係機器			○			墨出し共	屋外 (外構) の掘削後の仕上			○	○	○			
屋外貯油槽	躯体	○														
"	貯油槽埋戻し及び配管			○												
各種槽類	コンクリート製	○														
"	SUS、FRP製			○												
各種槽類 基礎		○														
換気扇取付	ダクトのあるもの			○			天井扇等									
"	壁、サッシ等への取付 (材共)			○			取付板取合防水共									
同上用枠、取付板等	木製、アルミ製、鉄製	○														
外壁取付ガラリ	給排気用、ダクト接続フランジ共	○														
内壁取付ガラリ		○					遮光ガラリ共									
ガラリへの給排気ダクト接続				○												
煙感知器連動防火戸		○														
同上用煙感知器	リレー及びリレーまでの配管配線共		○													
パリアフリー洗面器		○														
便所廻り手すり				○			下地補強は建築									
鏡		○														
排煙防火ダンパー	リレー取付まで①			○												
煙感知器連動シャッター	リレー取付まで②			○												
煙感知器連動炎垂れ壁	リレー取付まで③			○												
上記①～③用煙感知器	リレーまでの配管配線共			○												
道路側溝排水	L型・U型と管布設	○		○												
制御盤	制御盤以降の配管、配線共		○	○												
同上接続 (一次側)	制御盤主開閉器までの配管配線		○				接地共									
自動火災報知設備			○													
配管配線用ビット	蓋共	○														

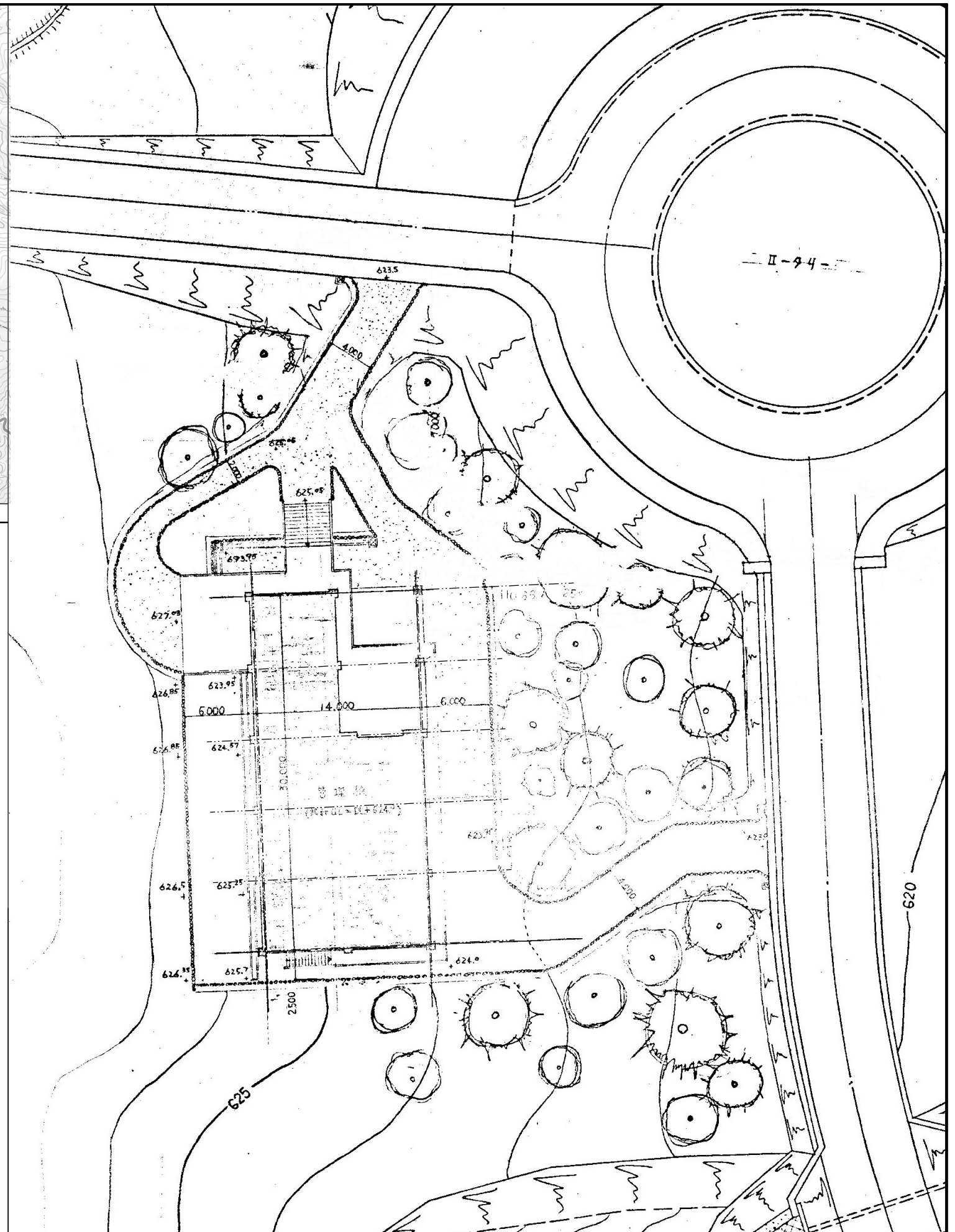
独立行政法人国立青少年教育振興機構 施設管理課長	施設管理課 担当	業務番号 工事名称 国立青少年教育振興機構 国立花山青少年自然の家南蔵王野営場管理棟トイレ他改修工事	図面名称 特記仕様書 (3)	縮尺 N.S.	図面区分 図面番号 A-04



案内図 国立花山青少年自然の家南蔵王野営場：宮城県白石市福岡深谷字白萩山39

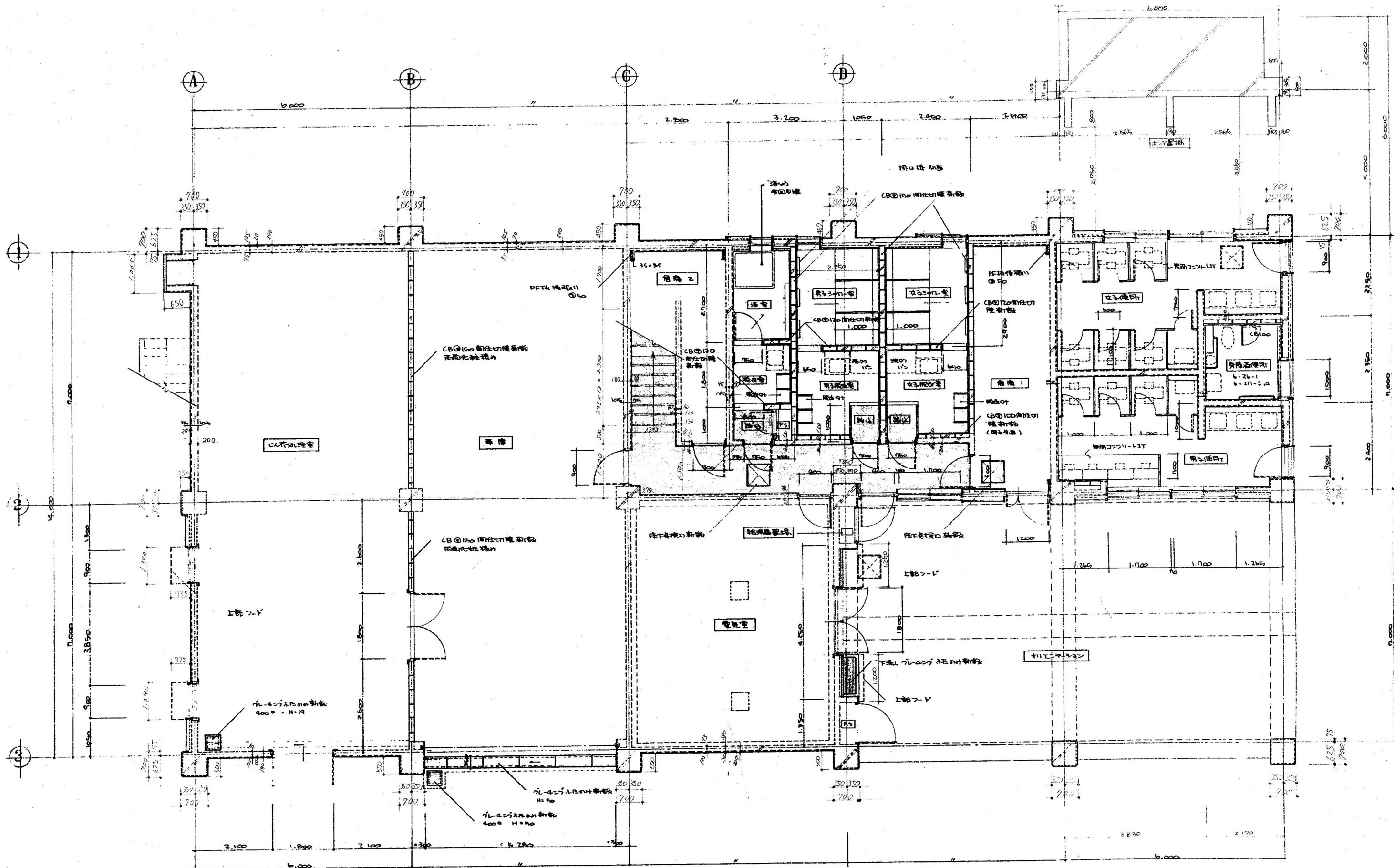


全体配置図



管理棟廻り配置図

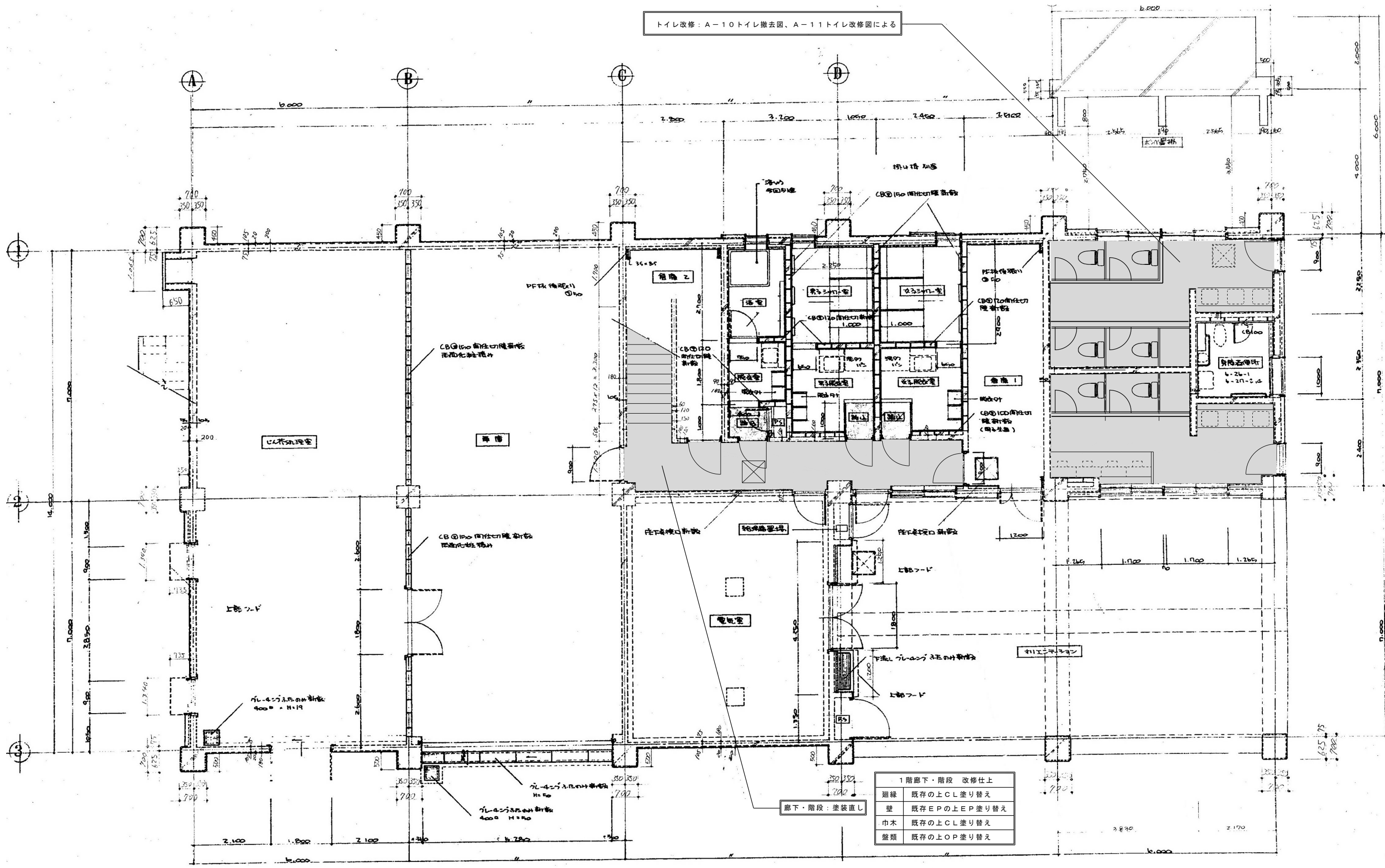
K A ' Z 建築設計事務所 Kazahana Architectural Design Office 一級建築士事務所 宮城県知事登録 第20Y10145号	一級建築士登録第198427号 菅野 勝 仁	承認	審査	検図	製図	特記	改訂番号	改訂月日	改訂内容	独立行政法人国立青少年教育振興機構 施設管理課長 施設管理課 担当		業務番号	工事名称	国立青少年教育振興機構 国立花山青少年自然の家南蔵王野営場管理棟トイレ他改修工事	図面名称	縮尺	図面区分	図面番号
														案内図・配置図	N.S. 1/200		A-05	



1階平面詳細図 S: 1/50

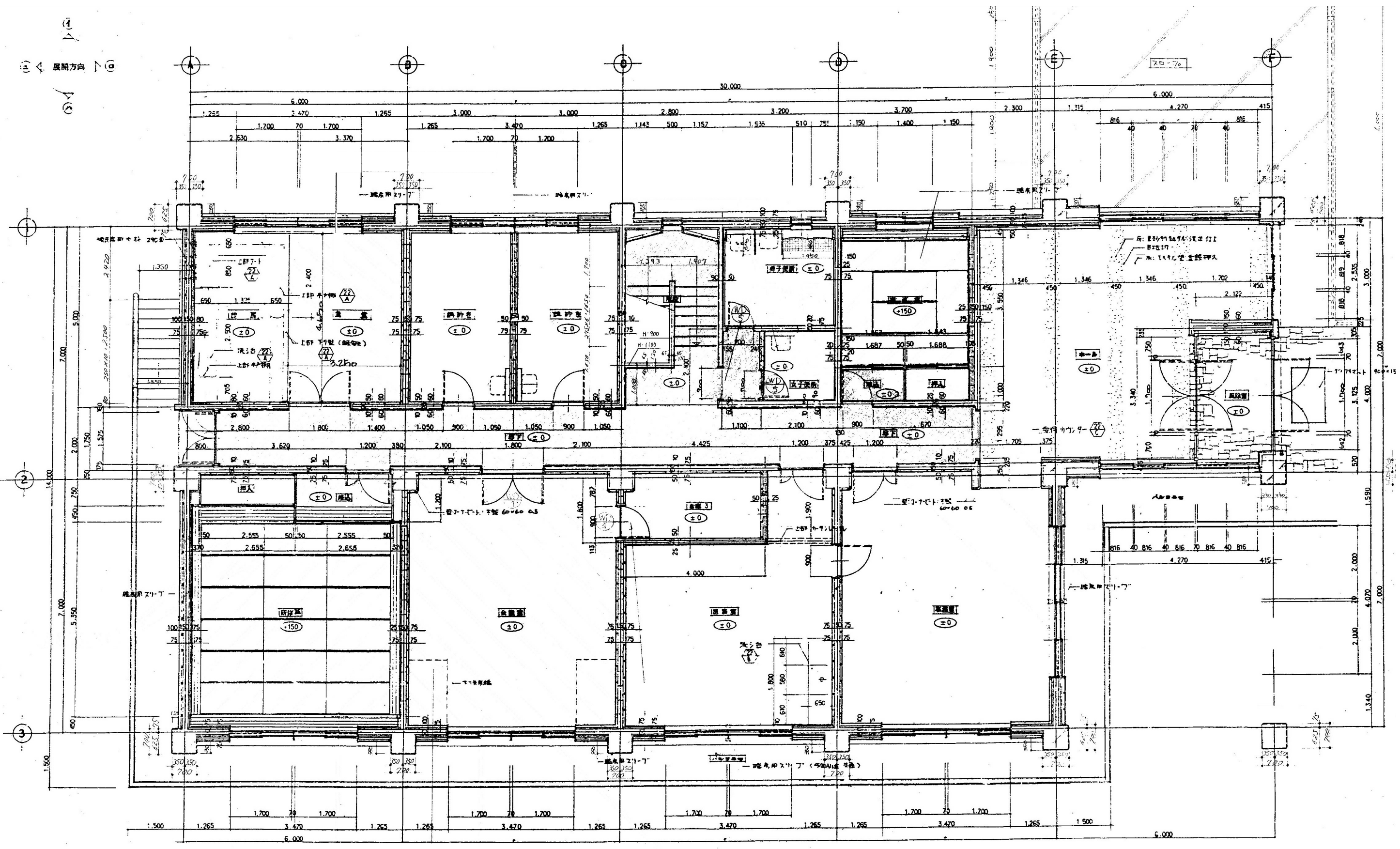
K A Z 建築設計事務所 Kazahana Architectural Design Office 一級建築士事務所 宮城県知事登録 第20Y10145号	一級建築士登録第198427号 菅野 勝仁	承認	審査	校閲	製図	特記	改訂番号	改訂月日	改訂内容	独立行政法人国立青少年教育振興機構 施設管理課長 施設管理課 担当		業務番号	工事名称	図面名称	縮尺	図番
													国立青少年教育振興機構 国立花山青少年自然の家南蔵王野営場管理棟トイレ他改修工事	1階平面図(現況図)	A1:1/50 A3:1/100	図番 A-06

トイレ改修：A-10トイレ撤去図、A-11トイレ改修図による



1階廊下・階段	改修仕上
廻縁	既存の上CL塗り替え
壁	既存EPの上EP塗り替え
巾木	既存の上CL塗り替え
盤類	既存の上OP塗り替え

1階平面詳細図 1/50



2階平面詳細図 1/50

KAZ 建築設計事務所
Kazahana Architectural Design Office
一級建築士事務所 宮城県知事登録 第20Y10145号

一級建築士登録第198427号
菅野 勝仁

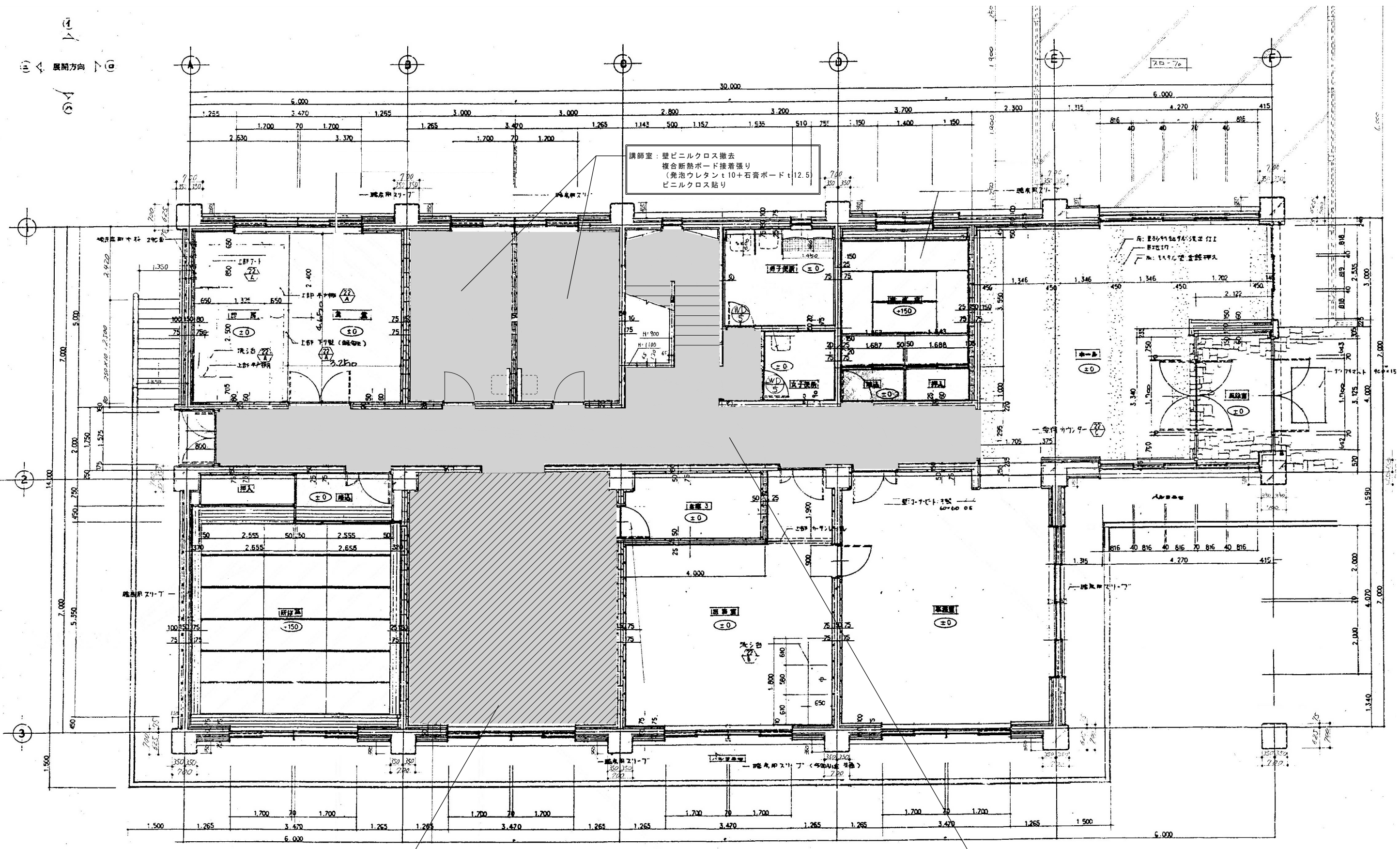
承認	審査	検図	製図	特記

改訂番号	改訂月日	改訂内容

独立行政法人国立青少年教育振興機構		
施設管理部長	施設管理課	担当

業務番号	工事名称
	国立青少年教育振興機構 国立花山青少年自然の家南蔵王野営場管理棟トイレ他改修工事
図面名称	2階平面図 (現況図)

縮尺	図番
A1:1/50 A3:1/100	図番 A-08



2階平面詳細図 1/50

1階廊下・階段	改修仕上
廻縁	既存の上CL塗り替え
壁	既存EPの上EP塗り替え
巾木	既存の上CL塗り替え
盤類	既存の上OP塗り替え

会議室：床タイルカーベット貼り直し

廊下・階段：塗装直し

承認	審査	校閲	製図	特記

改訂番号	改訂月日	改訂内容

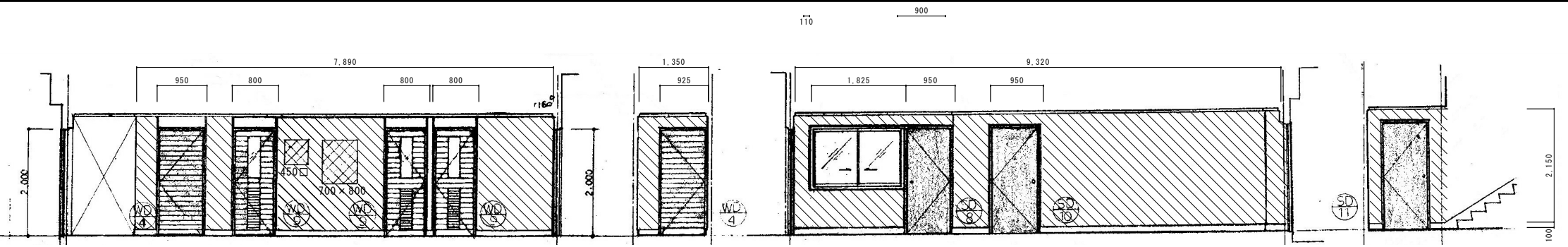
独立行政法人国立青少年教育振興機構		
施設管理課長	施設管理課	担当

業務番号	工事名称
	国立青少年教育振興機構 国立花山青少年自然の家南蔵王野営場管理棟トイレ他改修工事
図面名称	2階平面図 (改修図)

縮尺	図例
A1:1/50	区分
A3:1/100	階層
	番号
	A-09

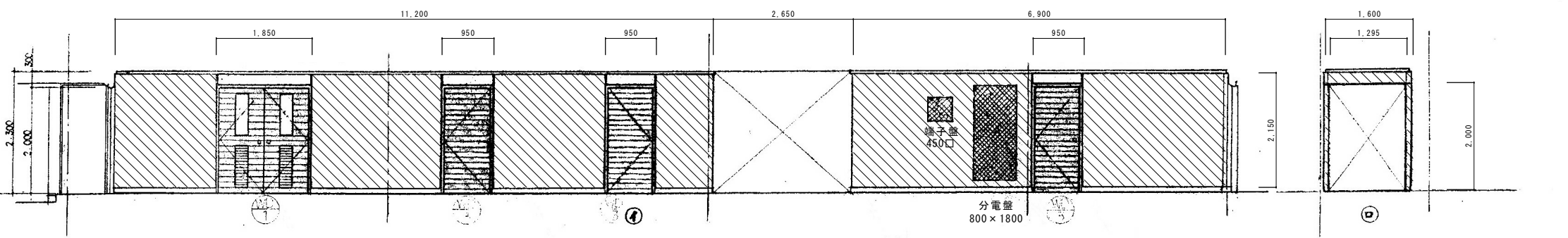
既存仕上

1階 廊下	
天井	化粧石膏ボード
廻縁	木製 CL 50×25
壁	コンクリート打掛仕上(1.8倍) AP トイレ付
巾木	木製 CL H=100
床	タイルカーペット敷



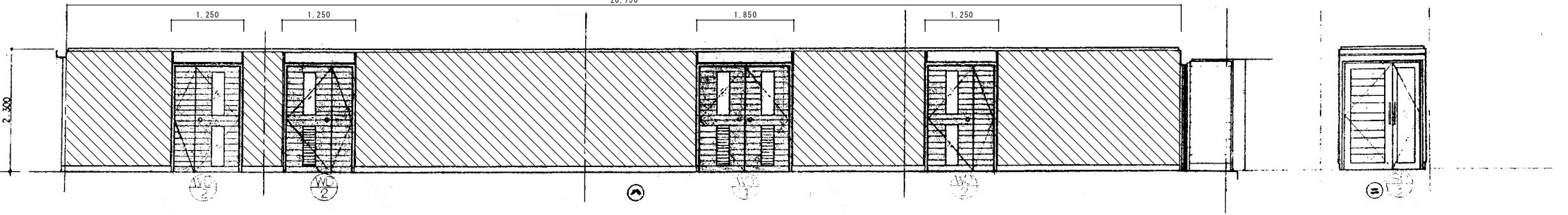
既存仕上

2階 廊下	
天井	化粧石膏ボード
廻縁	木製 CL 50×25
壁	コンクリート打掛仕上(1.8倍) AP
巾木	木製 CL H=100
床	タイルカーペット敷



1・2階廊下 改修仕上

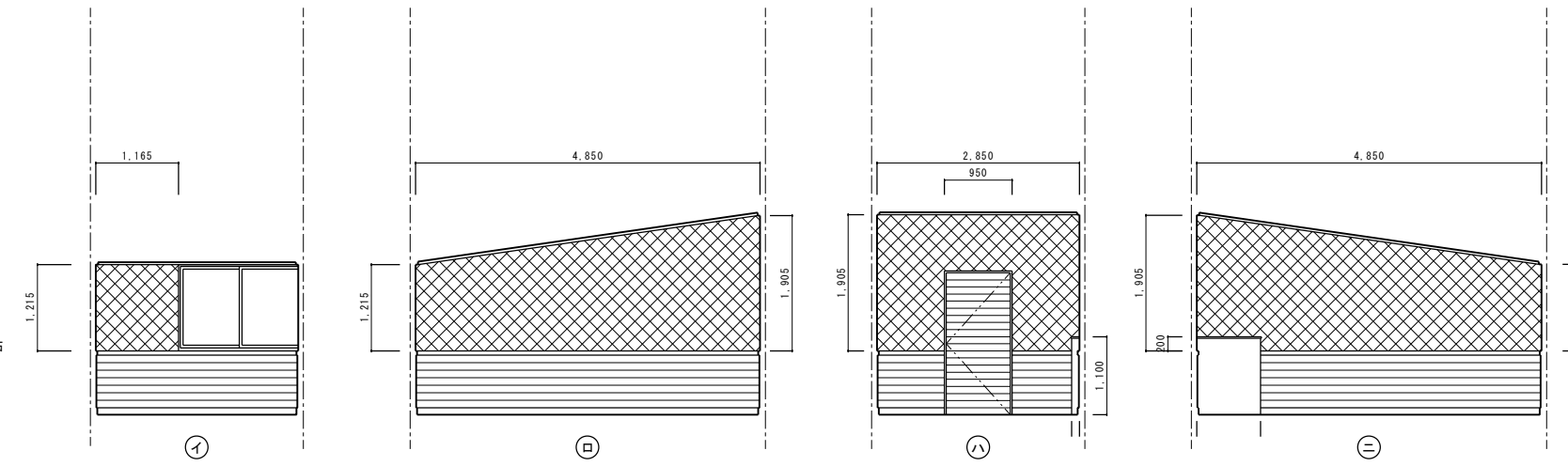
廻縁	既存の上CL塗り替え
壁	既存EPの上EP塗り替え
巾木	既存の上CL塗り替え
盤類	既存の上OP塗り替え




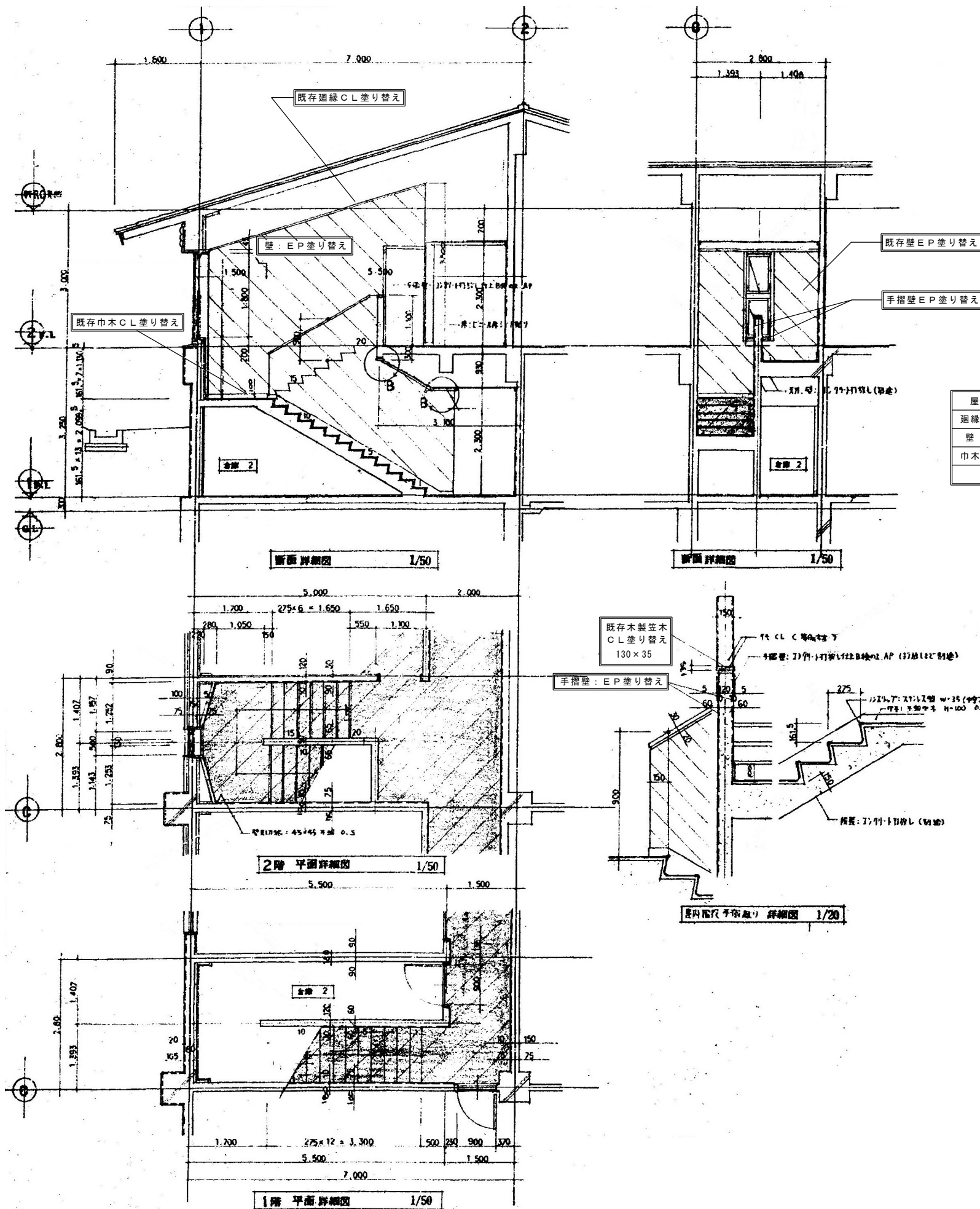
 壁既存APの上EP塗り替え

既存仕上

2階 講師室	
天井	化粧石膏ボード
廻縁	木製 CL 50×25
壁	モルタル塗金網押え ビニルクロス貼
巾木・腰	木製 CL H=900
床	タイルカーペット敷



 既存ビニルクロス撤去
複合断熱ボード(発泡ウレタンt10+石膏ボードt12.5)接着張り
ビニルクロス貼り



屋内階段 改修仕上	
廻縁	既存の上CL塗り替え
壁	既存EPの上EP塗り替え
巾木	既存の上CL塗り替え

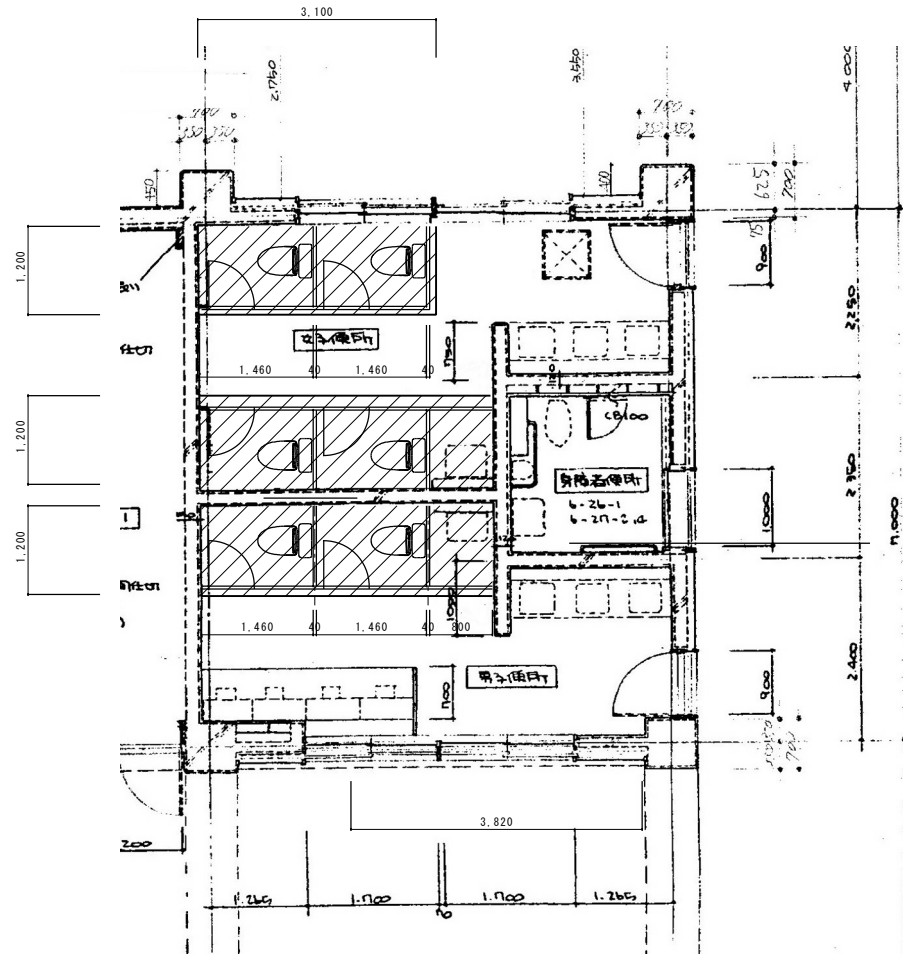
承認	審査	検図	製図	特記

改訂番号	改訂月日	改訂内容

独立行政法人国立青少年教育振興機構		
施設管理課長	施設管理課	担当

業務番号	工事名称
	国立青少年教育振興機構 国立花山青少年自然の家南蔵王野営場管理棟トイレ他改修工事

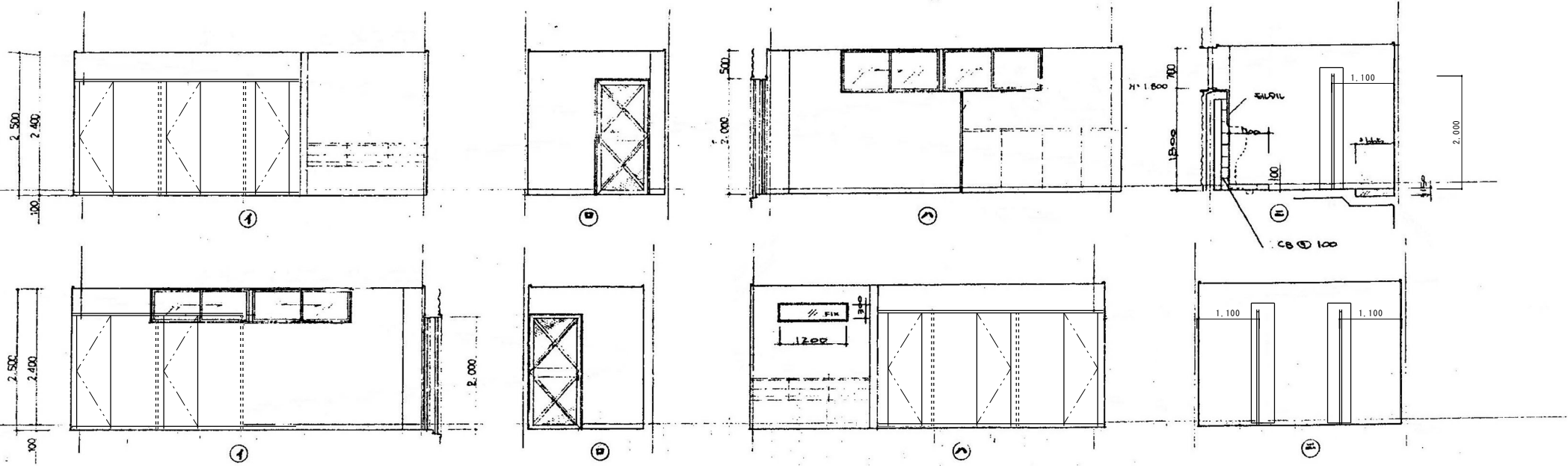
図面名称	階段詳細図
縮尺	A1: 1/50 A3: 1/100
図番	A-11





- 改修工事
1. トイレブース メラミン合板製 SUS巾木タイプ
表示錠、コート掛けフック付き
 2. 洋便器 C1200R (普通便座) 男子トイレ1ヶ所、女子トイレ3カ所
C1200S (温水洗浄便座) 男子トイレ1カ所、女子トイレ1ヶ所
 3. ペーパーホルダー 2連紙巻き器 (参考品番 TOTO YH650)
男子トイレ: 2カ所
女子トイレ: 4カ所
 4. 床塗床材 エポキシ樹脂塗床 (防滑タイプ)
男子トイレ: 3,100×1,200
女子トイレ: 3,820×1,200
 5. 給排水設備 ビット内にて既存管に接続するものとする
 6. 電気設備 1階分電盤より温水洗浄便座用コンセントを設けるものとする
ブレーカーはELCBとする。


1階	男子用所
天井	石膏ボードの珪藻土ボード AP
屋根	7x12型
壁	コンクリート躯体に珪藻土ボード、エポキシ樹脂塗料
巾木	エポキシ樹脂塗床 H=100
床	エポキシ樹脂塗床 (ノンスリップ工法) 一部スロアタイプ

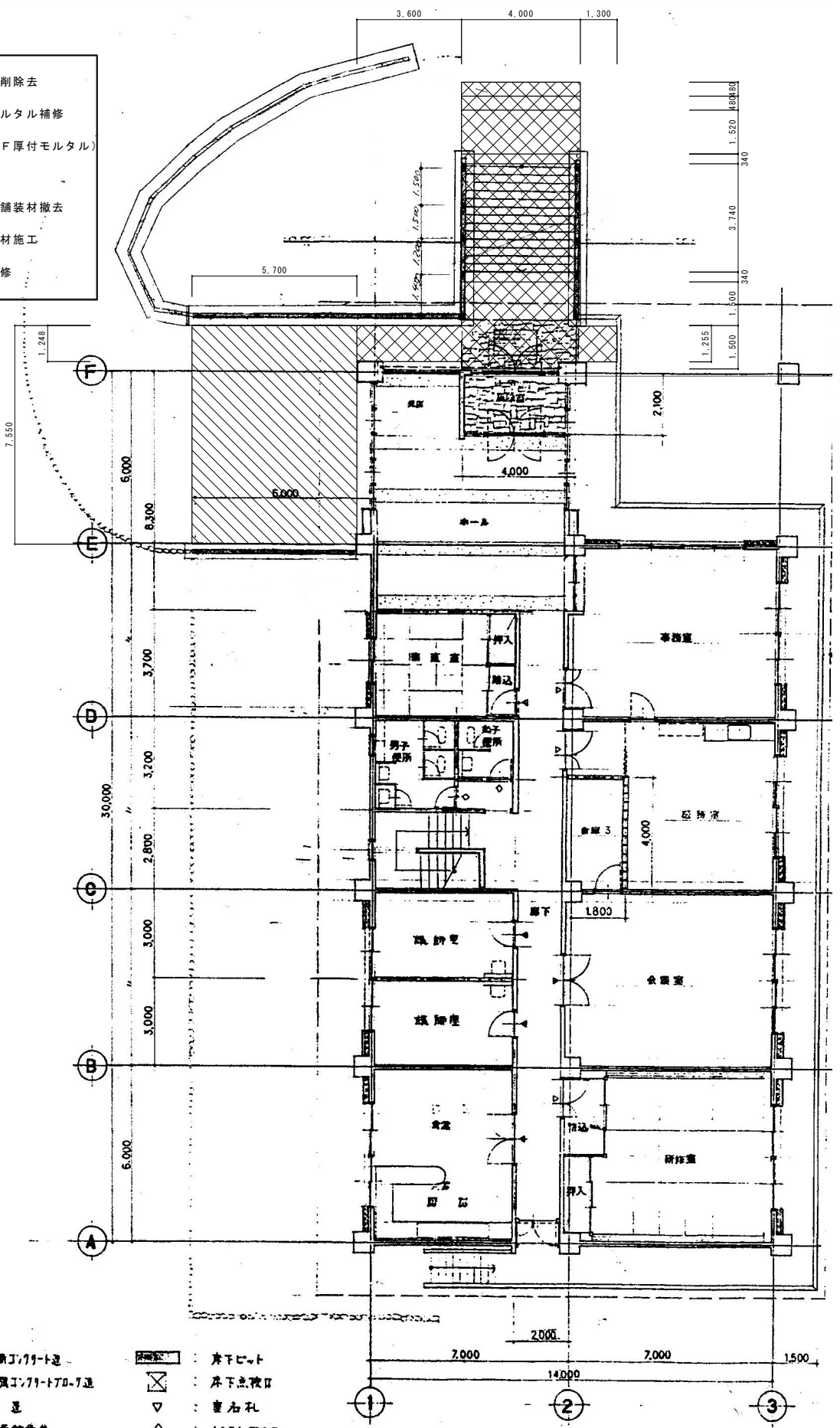
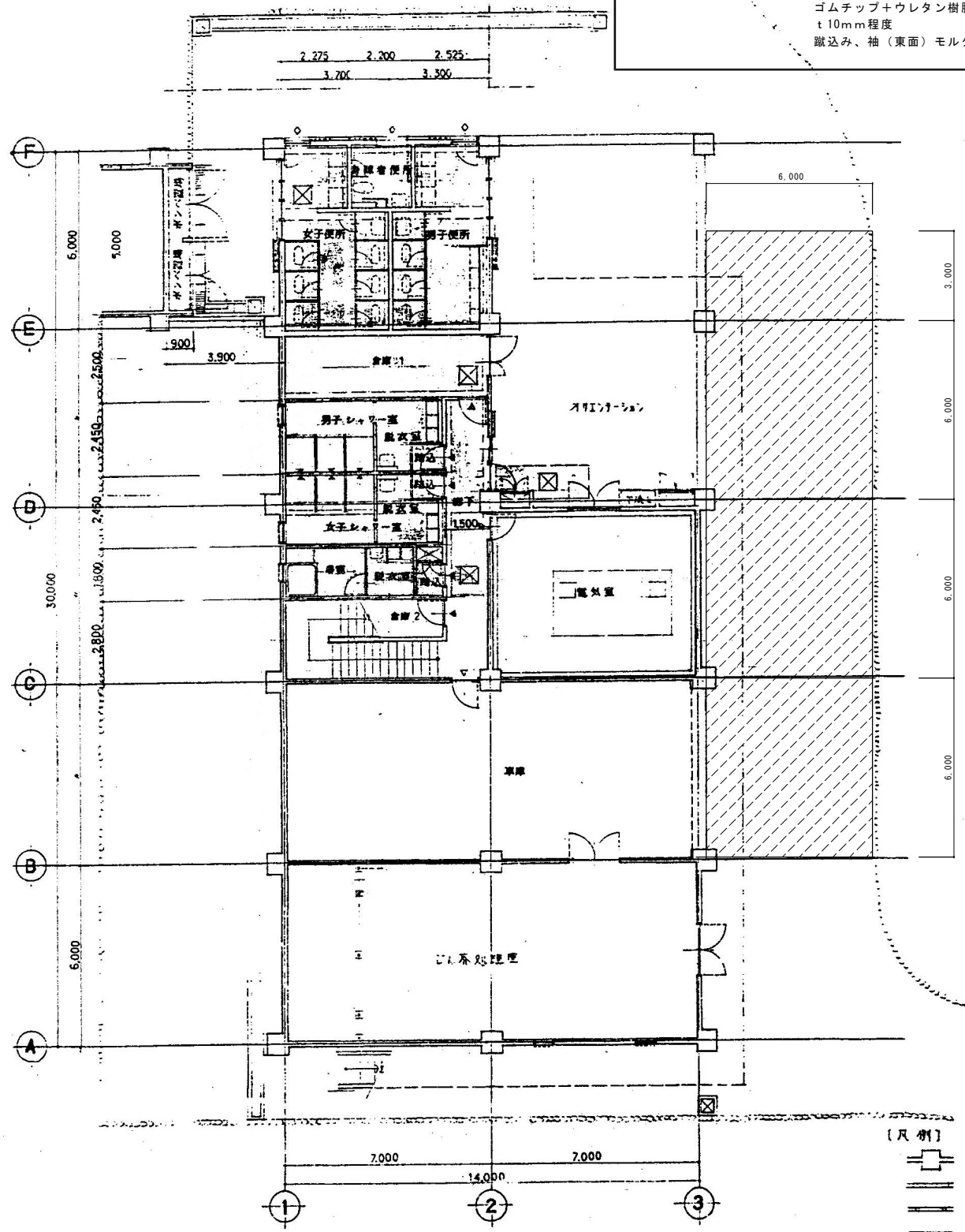
1階	女子用所
天井	石膏ボードの珪藻土ボード AP
屋根	7x12型
壁	コンクリート躯体に珪藻土ボード、エポキシ樹脂塗料
巾木	エポキシ樹脂塗床 H=100
床	エポキシ樹脂塗床 (ノンスリップ工法) 一部スロアタイプ

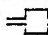
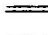




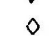



 既存コンクリート舗装撤去
 路盤RC40t100補修
 コンクリート舗装 (F_c=16N/mm² スラブ厚8cm)
 ワイヤメッシュφ6@150クロス入り
 伸縮目地 打設後カッター入れ
 @タテヨコ3m 6~10×40mm

 西側床部分：既存床コンクリート劣化部分研削除去
 下地処理
 厚付補修用ポリマーセメントモルタル補修
 (SBR系混和剤使用のこと)
 (参考品番太平洋マテリアルRF厚付モルタル)

 階段部分：既存ゴムチップ+ウレタン樹脂舗装材撤去
 下地処理
 ゴムチップ+ウレタン樹脂舗装材施工
 t10mm程度
 蹴込み、袖(東面)モルタル補修



- [尺例]
-  既存J11-T1通
 -  既存J11-T7D-7通
 -  木造
 -  樹脂製貫通
 -  床下ヒット
 -  床下点検口
 -  貫通孔
 -  ピットアツク