

第4章 学力向上に向けた
読書・学校図書館に関する効果的な取組
(村山功)

第4章 学力向上に向けた読書・学校図書館に関する効果的な取組

村山 功（静岡大学教育学部教授）

1. 分析対象と方針

（1）分析の目的

読書や学校図書館に関して、学校あるいは地方自治体の教育行政はどのような取組をすればよいのだろうか。各地の学校や自治体で様々な取組が行われているものの、その取組がどのような効果をもたらすかを示すデータはなく、方針を決めあぐんでいるところも多いのではないだろうか。

そこで本章では、全国学力・学習状況調査のデータを用いて学校単位での取組を分析し、学力との関係がみられた取組と、その取組を促進する条件を明らかにする。

（2）データ

平成19年度以降に行われた全国学力・学習状況調査のうち、最後の悉皆調査である平成21年度の学力調査と学校質問紙のデータを用いる。

（3）分析対象項目

① 学力調査

国語A、国語B、算数・数学A、算数・数学Bの4科目の正答数を用い、学校の取組がこれにどう影響したかを分析する。

② 学校質問紙

各学校に対して行われた学校質問紙のうち、学校図書館や読書に関する項目を中心に、下記の項目を学力と関連する可能性がある取組として選択した。（文例は小学校質問紙）

ア. 学校図書館に関する整備状況

(20) 司書教諭が置かれている

(21) 学校図書館図書標準が達成されている

(22) あなたの学校には、教員以外の職員で学校図書館に関する業務を担当する職員（いわゆる「学校司書」など）が置かれていますか。（ボランティアは除きます。）

1 常勤の職員と非常勤の職員が置かれている

2 常勤の職員のみが置かれている

3 非常勤の職員のみが置かれている

4 置かれていない

イ. 学校図書館や読書に関わる活動状況

(23) 「朝の読書」などの一斉読書の時間を設けましたか。

1 基本的に毎日行った

2 週に複数回、定期的に行った

- 3 週に1回、定期的に行った
- 4 月に数回程度、定期的に行った
- 5 不定期に行った
- 6 行っていない

(24) 学校図書館を活用した授業を計画的に行いましたか。

- 1 週に1回程度、またはそれ以上行った
- 2 月に数回程度行った
- 3 学期に数回程度行った
- 4 年に数回程度行った
- 5 行っていない

ウ. 学校図書館や読書に関わる指導状況

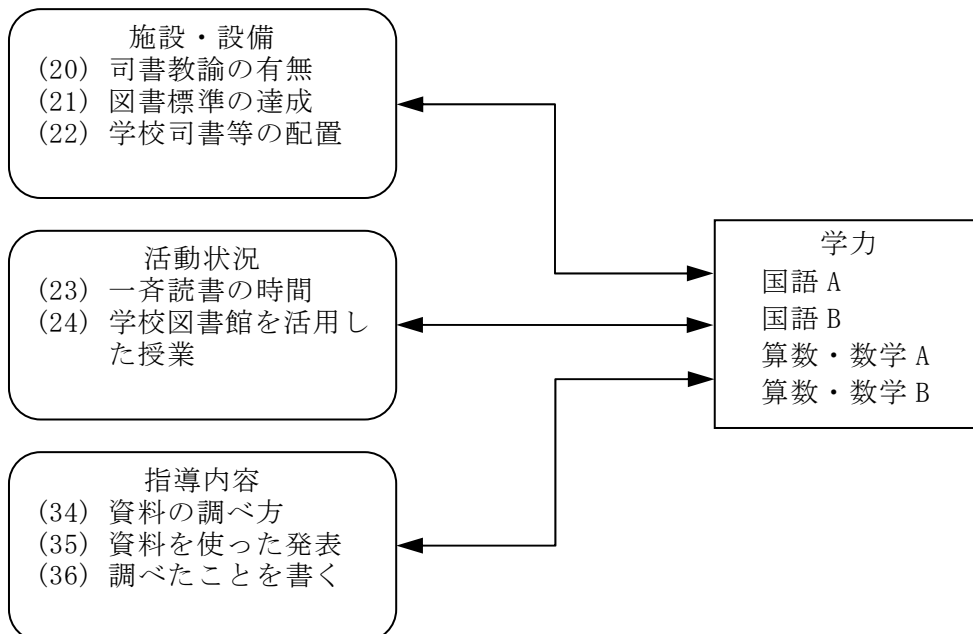
- (34) 児童に対して、本やインターネットなどを使った資料の調べ方が身に付くよう指導している
- (35) 児童に対して、資料を使って発表ができるよう指導している
- (36) 児童が自分で調べたことや考えたことを分かりやすく文章に書かせる指導をしている

(4) 分析の方法

① 単独の項目と学力との関係

各質問項目と学力調査の結果との関係を見て、その取組と学力との間に関係がみられるかどうかを検討する。具体的には、学力を従属変数と見なして一要因の分散分析を行う。ここで関係のみられた項目に対しては、根拠に基づいた取組として推進することができる。

図 4.1 単独の取組と学力との関係



施設・設備

- (20) 司書教諭が置かれている
- (21) 学校図書館図書標準が達成されている
- (22) あなたの学校には、教員以外の職員で学校図書館に関する業務を担当する職員（いわゆる「学校司書」など）が置かれていますか。（ボランティアは除きます。）
 - 1 常勤の職員と非常勤の職員が置かれている
 - 2 常勤の職員のみが置かれている
 - 3 非常勤の職員のみが置かれている
 - 4 置かれていない

活動状況

- (23) 「朝の読書」などの一斉読書の時間を設けましたか。
 - 1 基本的に毎日行った
 - 2 週に複数回、定期的に行った
 - 3 週に1回、定期的に行った
 - 4 月に数回程度、定期的に行った
 - 5 不定期に行った
 - 6 行っていない
- (24) 学校図書館を活用した授業を計画的に行いましたか。
 - 1 週に1回程度、またはそれ以上行った
 - 2 月に数回程度行った
 - 3 学期に数回程度行った
 - 4 年に数回程度行った
 - 5 行っていない

指導内容

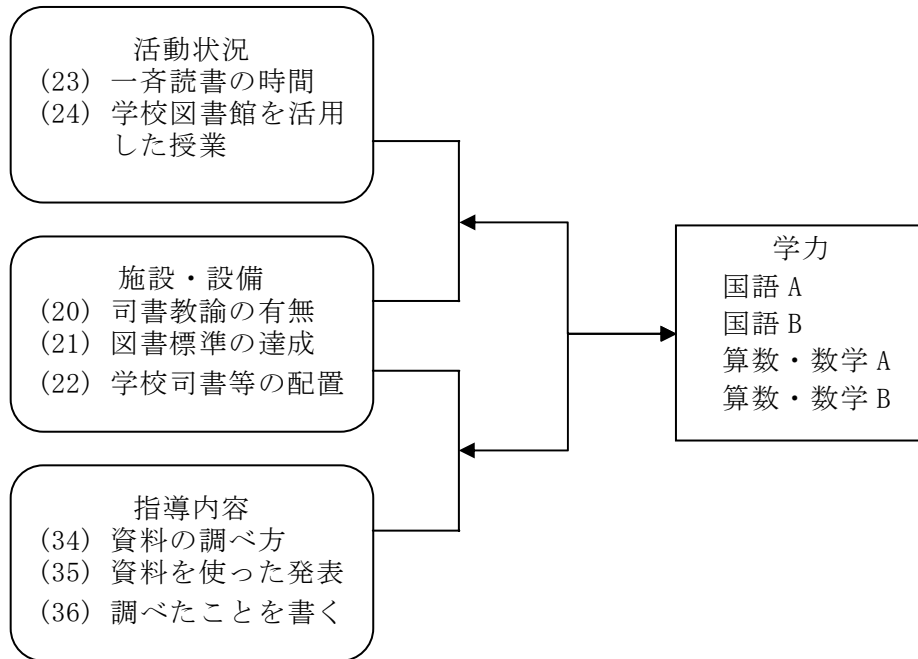
- (34) 児童に対して、本やインターネットなどを使った資料の調べ方が身に付くよう指導している
- (35) 児童に対して、資料を使って発表ができるよう指導している
- (36) 児童が自分で調べたことや考えたことを分かりやすく文章に書かせる指導をしている

② 複数の項目と学力との関係

①の結果に基づいて学力と関係の強い項目を選び、それと他の項目をクロスさせて学校数を集計する。これにより、学力と関係の強い項目が実施されているのは、他の項目がどんな値の時であるかが明らかになる。

①の結果と合わせて考えることにより、学力と関係の強い項目の取組を強化するための条件を導き出すことができる。

図 4.2 取組の組み合わせと学力との関係



ア. 学校図書館環境に関する項目

施設・設備

- (20) 司書教諭が置かれている
- (21) 学校図書館図書標準が達成されている
- (22) あなたの学校には、教員以外の職員で学校図書館に関する業務を担当する職員（いわゆる「学校司書」など）が置かれていますか。（ボランティアは除きます。）

イ. 教育活動に関する項目

活動状況

- (23) 「朝の読書」などの一斉読書の時間を設けましたか。
- (24) 学校図書館を活用した授業を計画的に行いましたか。

指導内容

- (34) 児童に対して、本やインターネットなどを使った資料の調べ方が身に付くよう指導している
- (35) 児童に対して、資料を使って発表ができるよう指導している
- (36) 児童が自分で調べたことや考えたことを分かりやすく文章に書かせる指導をしている

2. 分析結果

(1) 分析対象

小学校：特別支援学校小学部を除いた公立小学校 21,344校

中学校：特別支援学校中学部及び中等教育学校を除いた公立中学校 9,910校

(2) 単独の項目と学力の関係

① 小学校

表 4.1a～4.8a より、8つの項目のいずれも学力調査の結果と有意な関係を示した。ただし、以下のような結果のばらつきもみられた。

- ・ 司書教諭の有無は、算数 A との関係はみられない。
- ・ 学校司書等の配置に関しては、どの科目においても、「常勤+非常勤」「非常勤のみ」の方が「常勤のみ」「なし」よりも正答数は多い。また、そもそも約 6 割の学校で学校司書等が置かれていない。
- ・ 一斉読書の時間は、算数 A 以外の科目では、月に数回程度の定期的な設置が最も正答数が多い。
- ・ 学校図書館を活用した授業は、科目によって効果的な頻度が異なる。

3 つの項目群の効果の大きさを比較するため、各項目群の中から強い関係を示した項目を選んでグラフ化したものが、図 4.3a～4.5a である。グラフが示すように 3 つの項目群で関係の強さは異なり、指導内容の 3 項目の効果は顕著であるが、活動状況の 2 項目の効果はそれと比べるとかなり小さく、施設・設備の 3 項目はかろうじてその差がわかる程度である。

表 4.1a 司書教諭が置かれていますか

		国語 A 正答数	国語 B 正答数	算数 A 正答数	算数 B 正答数
はい	平均値	12.56	5.04	14.15	7.64
	度数	11,417	11,417	11,417	11,417
	標準偏差	0.97	0.65	0.95	0.86
いいえ	平均値	12.51	4.99	14.15	7.51
	度数	9,903	9,903	9,903	9,903
	標準偏差	1.41	0.96	1.39	1.35

*** ** - ***

※ ***は 0.5% で有意、**は 1% で有意、*は 5% で有意、-は有意差なし（以下同様）

表 4.2a 学校図書館図書標準が達成されていますか

		国語 A 正答数	国語 B 正答数	算数 A 正答数	算数 B 正答数
はい	平均値	12.57	5.04	14.18	7.60
	度数	10,836	10,836	10,836	10,836
	標準偏差	1.15	0.78	1.12	1.09
いいえ	平均値	12.50	4.98	14.12	7.55
	度数	10,395	10,395	10,395	10,395
	標準偏差	1.24	0.83	1.22	1.15

*** ** *** ***

表 4. 3a 教員以外の職員で学校図書館に関する業務を担当する職員が置かれていますか

		国語 A 正答数	国語 B 正答数	算数 A 正答数	算数 B 正答数
常勤の職員と非常勤の職員が置かれている	平均値	12.65	5.12	14.27	7.73
	度数	204	204	204	204
	標準偏差	1.00	0.70	0.93	0.87
常勤の職員のみが置かれている	平均値	12.51	4.97	14.11	7.45
	度数	2,299	2,299	2,299	2,299
	標準偏差	1.09	0.71	1.02	1.01
非常勤の職員のみが置かれている	平均値	12.61	5.06	14.19	7.65
	度数	5,959	5,959	5,959	5,959
	標準偏差	1.04	0.71	1.02	0.98
置かれていない	平均値	12.51	5.00	14.14	7.56
	度数	12,864	12,864	12,864	12,864
	標準偏差	1.27	0.87	1.26	1.19
		***	***	***	***

表 4. 4a 「朝の読書」などの一斉読書の時間を設けましたか

		国語 A 正答数	国語 B 正答数	算数 A 正答数	算数 B 正答数
基本的に毎日行った	平均値	12.59	5.03	14.22	7.54
	度数	4,388	4,388	4,388	4,388
	標準偏差	1.26	0.86	1.24	1.20
週に複数回、定期的に行った	平均値	12.55	5.02	14.17	7.55
	度数	9,028	9,028	9,028	9,028
	標準偏差	1.19	0.81	1.16	1.12
週に1回、定期的に行った	平均値	12.53	5.02	14.13	7.64
	度数	5,814	5,814	5,814	5,814
	標準偏差	1.11	0.76	1.08	1.04
月に数回程度、定期的に行った	平均値	12.61	5.04	14.14	7.65
	度数	674	674	674	674
	標準偏差	1.15	0.76	1.16	1.08
不定期に行った	平均値	12.36	4.92	14.00	7.63
	度数	1,057	1,057	1,057	1,057
	標準偏差	1.21	0.80	1.23	1.09
行っていない	平均値	12.15	4.78	13.70	7.37
	度数	379	379	379	379
	標準偏差	1.53	0.98	1.49	1.34
		***	***	***	***

表 4. 5a 学校図書館を活用した授業を計画的に行いましたか

		国語 A 正答数	国語 B 正答数	算数 A 正答数	算数 B 正答数
週に1回程度、またはそれ以上行った	平均値	12.55	5.04	14.16	7.63
	度数	3,641	3,641	3,641	3,641
	標準偏差	1.11	0.72	1.03	1.02
月に数回程度行った	平均値	12.56	5.04	14.16	7.60
	度数	6,643	6,643	6,643	6,643
	標準偏差	1.17	0.80	1.16	1.11
学期に数回程度行った	平均値	12.57	5.02	14.18	7.57
	度数	6,353	6,353	6,353	6,353
	標準偏差	1.18	0.82	1.18	1.13
年に数回程度行った	平均値	12.47	4.97	14.12	7.52
	度数	3,515	3,515	3,515	3,515
	標準偏差	1.26	0.84	1.24	1.16
行っていない	平均値	12.40	4.89	14.02	7.47
	度数	1,181	1,181	1,181	1,181
	標準偏差	1.35	0.95	1.36	1.24
		***	***	***	***

表 4. 6a 児童に対して、本やインターネットなどを使った資料の調べ方が身につくよう指導していますか

		国語 A 正答数	国語 B 正答数	算数 A 正答数	算数 B 正答数
よく行った	平均値	12.71	5.12	14.27	7.70
	度数	6,956	6,956	6,956	6,956
	標準偏差	1.17	0.82	1.15	1.14
どちらかといえば、行った	平均値	12.48	4.98	14.11	7.54
	度数	12,926	12,926	12,926	12,926
	標準偏差	1.18	0.80	1.17	1.09
あまり行っていない	平均値	12.21	4.84	13.96	7.33
	度数	1,423	1,423	1,423	1,423
	標準偏差	1.20	0.77	1.20	1.12
全く行っていない	平均値	11.17	4.35	12.94	6.71
	度数	30	30	30	30
	標準偏差	2.67	1.44	2.28	1.92

*** *** *** ***

表 4. 7a 児童に対して、資料を使って発表ができるよう指導していますか

		国語 A 正答数	国語 B 正答数	算数 A 正答数	算数 B 正答数
よく行った	平均値	12.75	5.16	14.32	7.77
	度数	5,925	5,925	5,925	5,925
	標準偏差	1.19	0.84	1.16	1.15
どちらかといえば、行った	平均値	12.49	4.98	14.11	7.53
	度数	13,377	13,377	13,377	13,377
	標準偏差	1.17	0.78	1.16	1.08
あまり行っていない	平均値	12.25	4.82	13.92	7.32
	度数	2,023	2,023	2,023	2,023
	標準偏差	1.24	0.80	1.22	1.14
全く行っていない	平均値	11.89	4.49	13.03	6.94
	度数	15	15	15	15
	標準偏差	2.64	1.53	2.64	2.32

*** *** *** ***

表 4. 8a 児童が自分で調べたことや考えたことを分りやすく文章に書かせる指導をしていますか

		国語 A 正答数	国語 B 正答数	算数 A 正答数	算数 B 正答数
よく行った	平均値	12.77	5.18	14.34	7.78
	度数	5,796	5,796	5,796	5,796
	標準偏差	1.19	0.84	1.16	1.16
どちらかといえば、行った	平均値	12.49	4.97	14.11	7.53
	度数	13,679	13,679	13,679	13,679
	標準偏差	1.17	0.79	1.16	1.09
あまり行っていない	平均値	12.20	4.79	13.86	7.27
	度数	1,856	1,856	1,856	1,856
	標準偏差	1.22	0.77	1.22	1.11
全く行っていない	平均値	12.12	4.57	13.38	7.43
	度数	8	8	8	8
	標準偏差	2.64	1.28	2.61	1.90

*** *** *** ***

図 4. 3a 学校図書館図書標準が達成されていますか

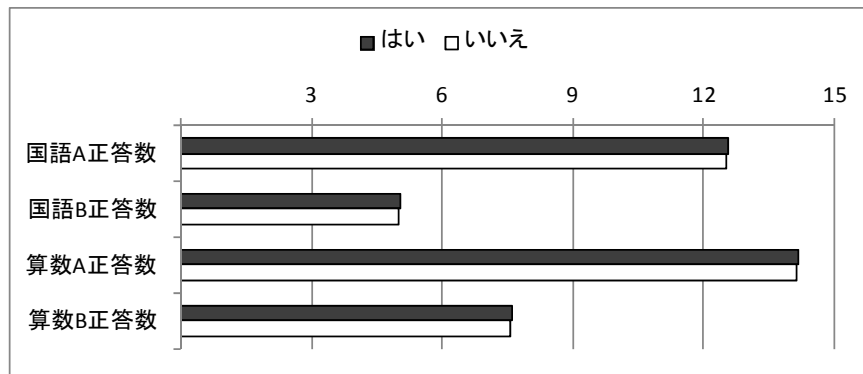


図 4. 4a 「朝の読書」などの一斉読書の時間を設けましたか

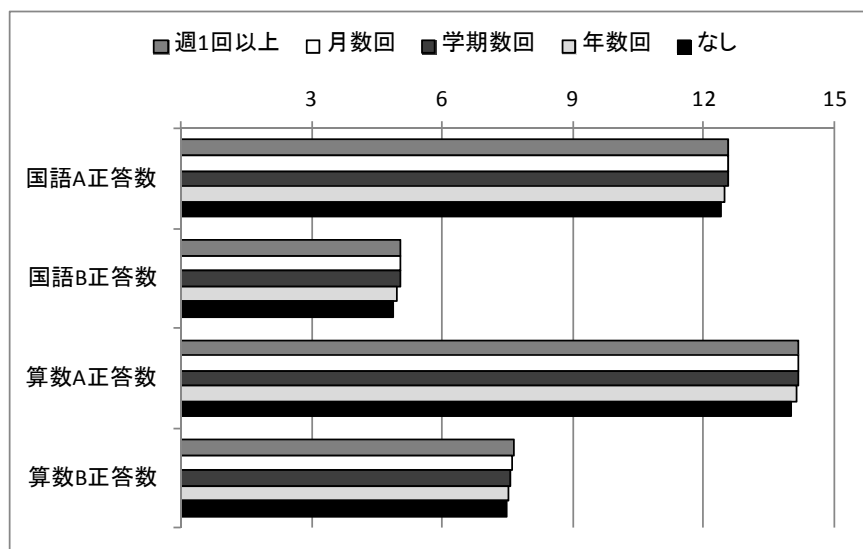
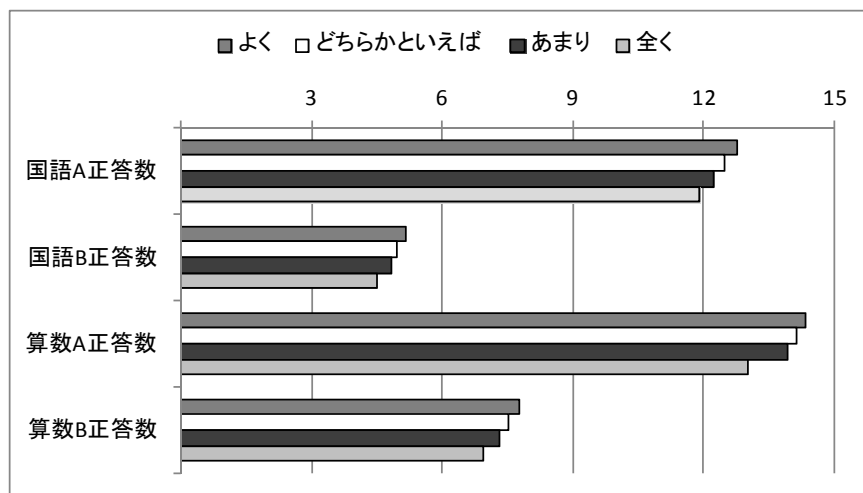


図 4. 5a 児童に対して、資料を使って発表ができるよう指導していますか



② 中学校

表 4. 1b～4. 8b より、8 つの項目のいずれも学力調査の結果と有意な関係を示した。ただし、以下のような結果のばらつきもみられた。

- ・ 司書教諭の有無は、数学 B との関係はみられないほかに、国語 B ではない方が正答数が多い。
- ・ 学校司書等の配置に関しては、「非常勤のみ」が最も正答数が多いが、そもそも約 6 割の学校で学校司書等が置かれていない。
- ・ 一斉読書の時間は、科目ごとでばらつきがあるが、正答数が最も多いのはいずれも週一回以上の定期的な設置である。
- ・ 学校図書館を活用した授業は、科目によって効果的な頻度が異なる。

3 つの項目群の効果の大きさを比較するため、各項目群の中から関係の強い項目を選んでグラフ化したものが、図 4. 3b～4. 5b である。結果は小学校とほぼ同じである。3 つの項目群で関係の強さは異なり、指導内容の 3 項目の効果は顕著であるが、活動状況の 2 項目の効果はそれと比べるとかなり小さく、施設・設備の 3 項目はかろうじてその差がわかる程度である。

表 4. 1b 司書教諭が置かれていますか

		国語 A 正答数	国語 B 正答数	数学 A 正答数	数学 B 正答数
はい	平均値	25.45	8.21	20.74	8.57
	度数	5,411	5,411	5,411	5,411
	標準偏差	1.48	0.66	2.21	1.11
いいえ	平均値	25.53	8.28	20.57	8.54
	度数	4,453	4,453	4,453	4,453
	標準偏差	2.07	0.92	2.80	1.41
		*	***	***	-

表 4. 2b 学校図書館図書標準が達成されていますか

		国語 A 正答数	国語 B 正答数	数学 A 正答数	数学 B 正答数
はい	平均値	25.53	8.27	20.77	8.61
	度数	4,379	4,379	4,379	4,379
	標準偏差	1.60	0.71	2.34	1.17
いいえ	平均値	25.45	8.22	20.57	8.52
	度数	5,364	5,364	5,364	5,364
	標準偏差	1.90	0.84	2.61	1.32
		*	*	***	***

表 4.3b 教員以外の職員で学校図書館に関する業務を担当する職員が置かれていますか

		国語 A 正答数	国語 B 正答数	数学 A 正答数	数学 B 正答数
常勤の職員と非常勤の職員が置か れている	平均値	25.39	8.19	20.76	8.60
	度数	114	114	114	114
	標準偏差	1.67	0.73	2.41	1.22
常勤の職員のみが置かれている	平均値	25.47	8.27	20.53	8.51
	度数	1,272	1,272	1,272	1,272
	標準偏差	1.76	0.72	2.61	1.30
非常勤の職員のみが置かれている	平均値	25.69	8.33	20.99	8.73
	度数	2,587	2,587	2,587	2,587
	標準偏差	1.45	0.65	2.16	1.10
置かれていない	平均値	25.40	8.19	20.55	8.49
	度数	5,888	5,888	5,888	5,888
	標準偏差	1.89	0.85	2.59	1.30
		***	***	***	***

表 4.4b 「朝の読書」などの一斉読書の時間を設けましたか

		国語 A 正答数	国語 B 正答数	数学 A 正答数	数学 B 正答数
基本的に毎日行った	平均値	25.58	8.27	20.75	8.60
	度数	6,294	6,294	6,294	6,294
	標準偏差	1.62	0.72	2.37	1.19
週に複数回、定期的に行った	平均値	25.60	8.33	20.68	8.58
	度数	1,457	1,457	1,457	1,457
	標準偏差	1.89	0.79	2.62	1.35
週に一回、定期的に行った	平均値	25.57	8.32	20.84	8.63
	度数	214	214	214	214
	標準偏差	2.29	0.96	2.75	1.43
月に数回程度、定期的に行った	平均値	25.40	8.21	20.63	8.54
	度数	297	297	297	297
	標準偏差	2.14	0.88	2.60	1.27
不定期に行った	平均値	25.34	8.17	20.64	8.53
	度数	894	894	894	894
	標準偏差	1.78	0.84	2.62	1.31
行っていない	平均値	24.72	7.87	19.94	8.17
	度数	746	746	746	746
	標準偏差	2.12	0.98	2.81	1.39
		***	***	***	***

表 4.5b 学校図書館を活用した授業を計画的に行いましたか

		国語 A 正答数	国語 B 正答数	数学 A 正答数	数学 B 正答数
週に1回程度、またはそれ以上行 った	平均値	25.51	8.30	20.90	8.73
	度数	264	264	264	264
	標準偏差	2.28	0.91	2.91	1.36
月に数回程度行った	平均値	25.65	8.33	20.82	8.66
	度数	1,331	1,331	1,331	1,331
	標準偏差	1.77	0.74	2.50	1.27
学期に数回程度行った	平均値	25.57	8.29	20.79	8.63
	度数	3,153	3,153	3,153	3,153
	標準偏差	1.66	0.72	2.45	1.23
年に数回程度行った	平均値	25.46	8.21	20.64	8.53
	度数	3,527	3,527	3,527	3,527
	標準偏差	1.67	0.76	2.33	1.18
行っていない	平均値	25.25	8.10	20.34	8.37
	度数	1,614	1,614	1,614	1,614
	標準偏差	2.04	0.93	2.74	1.38
		***	***	***	***

表 4. 6b 生徒に対して、本やインターネットなどを使った資料の調べ方が身につくよう指導していますか

		国語 A 正答数	国語 B 正答数	数学 A 正答数	数学 B 正答数
よく行った	平均値	25.91	8.44	21.23	8.89
	度数	2,259	2,259	2,259	2,259
	標準偏差	1.88	0.81	2.63	1.33
どちらかといえば、行った	平均値	25.49	8.25	20.65	8.55
	度数	5,958	5,958	5,958	5,958
	標準偏差	1.64	0.73	2.36	1.19
あまり行っていない	平均値	24.94	7.96	20.01	8.16
	度数	1,648	1,648	1,648	1,648
	標準偏差	1.83	0.83	2.52	1.24
全く行っていない	平均値	24.00	7.43	18.54	7.52
	度数	36	36	36	36
	標準偏差	3.10	1.38	3.64	1.57
		***	***	***	***

表 4. 7b 生徒に対して、資料を使って発表ができるよう指導していますか

		国語 A 正答数	国語 B 正答数	数学 A 正答数	数学 B 正答数
よく行った	平均値	26.04	8.51	21.45	9.01
	度数	1,904	1,904	1,904	1,904
	標準偏差	1.91	0.80	2.70	1.35
どちらかといえば、行った	平均値	25.50	8.25	20.66	8.56
	度数	6,190	6,190	6,190	6,190
	標準偏差	1.61	0.72	2.32	1.17
あまり行っていない	平均値	24.90	7.94	19.88	8.11
	度数	1,789	1,789	1,789	1,789
	標準偏差	1.82	0.85	2.48	1.20
全く行っていない	平均値	22.08	6.78	16.90	6.59
	度数	20	20	20	20
	標準偏差	5.12	1.95	4.51	2.23
		***	***	***	***

表 4. 8b 生徒が自分で調べたことや考えたことを分りやすく文章に書かせる指導をしていますか

		国語 A 正答数	国語 B 正答数	数学 A 正答数	数学 B 正答数
よく行った	平均値	26.09	8.51	21.45	9.00
	度数	1,963	1,963	1,963	1,963
	標準偏差	1.78	0.75	2.64	1.33
どちらかといえば、行った	平均値	25.44	8.22	20.61	8.53
	度数	6,502	6,502	6,502	6,502
	標準偏差	1.67	0.74	2.36	1.19
あまり行っていない	平均値	24.89	7.94	19.86	8.10
	度数	1,422	1,422	1,422	1,422
	標準偏差	1.85	0.87	2.49	1.22
全く行っていない	平均値	22.29	6.94	17.84	6.90
	度数	11	11	11	11
	標準偏差	5.63	2.00	4.88	2.43
		***	***	***	***

図 4. 3b 学校図書館図書標準が達成されていますか

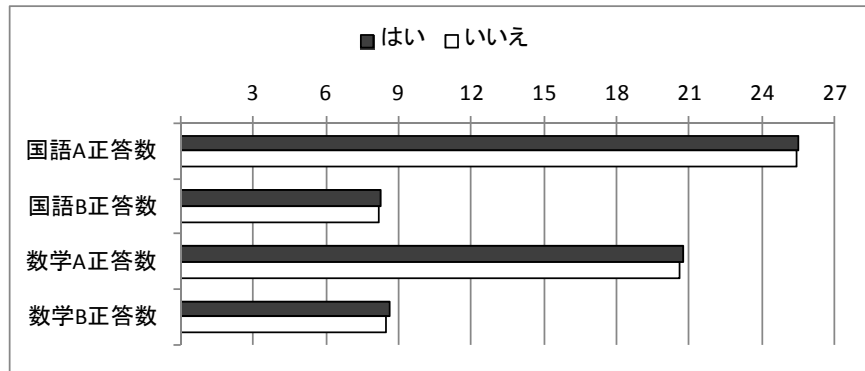


図 4. 4b 「朝の読書」などの一斉読書の時間を設けましたか

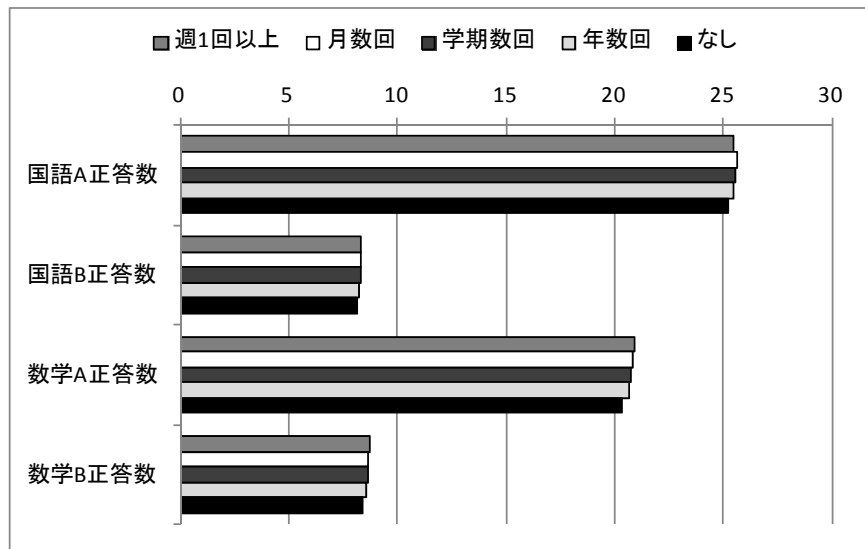
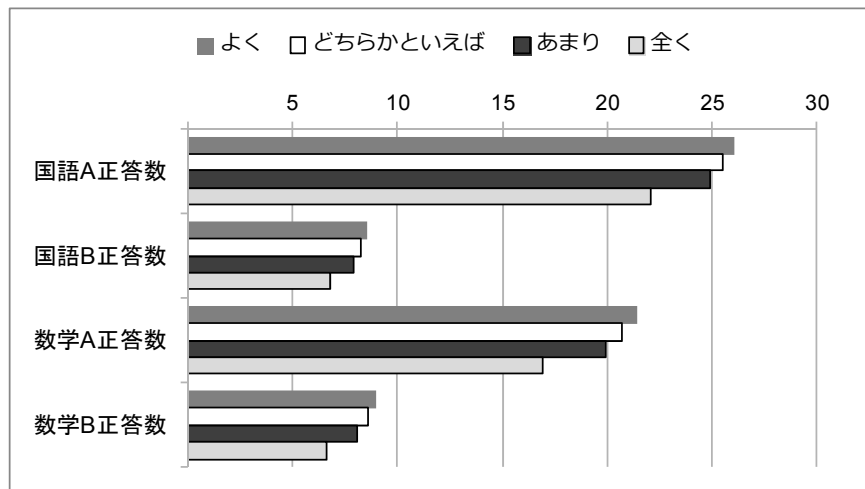


図 4. 5b 生徒に対して、資料を使って発表ができるよう指導していますか



小学校・中学校ともに、ただし書きの2番目以降は、学校数が極端に少ない選択肢の影響を受けていることにも留意する必要がある。また、指導内容に関する3つの項目は、他の項目と比較して学力との関係が強い。

以上の結果から、小中学校ともに学力に関しては指導内容との関係が強く、読書等の活動状況がそれに続き、学校図書館環境単独の関係はそれと比べて弱いことが明らかとなった。

(3) 複数の項目と学力との関係

次に、学力との関係が確認された指導内容や活動状況を推進していくために、整えておくべき環境について検討する。具体的には、教育活動に関する項目と学校図書館環境に関する項目による学校数のクロス集計を行い、どのような学校図書館環境のもとで効果的な指導内容がより多く実施されているかを見る。なお、学校数が極端に少ないものはグラフから省略した。

① 小学校

ア. 司書教諭の配置

結果を表 4.9a～4.13a に示す。司書教諭が置かれている方が、「学校図書館を活用した授業」の頻度が明らかに高い(図 4.6a)。また「調べ方の指導」、「資料を使った発表の指導」(図 4.7a)、「調べたことを文章に書かせる指導」の3つの教育活動に関して、司書教諭が置かれている学校の方が頻繁に行われる傾向があることがわかる。

表 4.9a 司書教諭の配置と「朝の読書」などの一斉読書の関係

		司書教諭が置かれていますか			
		はい		いいえ	
「朝の読書」などの一斉読書の時間を設けましたか	基本的に毎日行った	2,034	17.8%	2,349	23.7%
	週に複数回、定期的に行った	4,684	41.0%	4,333	43.8%
	週に1回、定期的に行った	3,451	30.2%	2,359	23.8%
	月に数回程度、定期的に行った	422	3.7%	252	2.5%
	不定期に行った	617	5.4%	438	4.4%
	行っていない	207	1.8%	172	1.7%

表 4.10a 司書教諭の配置と学校図書館を活用した授業の関係

		司書教諭が置かれていますか			
		はい		いいえ	
学校図書館を活用した授業を計画的に行いましたか	週に1回程度、またはそれ以上行った	2,374	20.8%	1,264	12.8%
	月に数回程度行った	3,635	31.9%	2,999	30.3%
	学期に数回程度行った	3,222	28.2%	3,126	31.6%
	年に数回程度行った	1,703	14.9%	1,808	18.3%
	行っていない	478	4.2%	702	7.1%

表 4.11a 司書教諭の配置と資料の調べ方が身につく指導の関係

		司書教諭が置かれていますか			
		はい		いいえ	
児童に対して、本やインターネットなどを使った資料の調べ方が身につくよう指導していますか	よく行った	3,777	33.1%	3,171	32.0%
	どちらかといえば、行った	6,871	60.2%	6,043	61.0%
	あまり行っていない	754	6.6%	667	6.7%
	全く行っていない	10	0.1%	20	0.2%

表 4.12a 司書教諭の配置と資料を使って発表ができる指導の関係

		司書教諭が置かれていますか			
		はい		いいえ	
児童に対して、資料を使って発表ができるよう指導していますか	よく行った	3,296	28.9%	2,619	26.5%
	どちらかといえば、行った	7,091	62.1%	6,276	63.4%
	あまり行っていない	1,023	9.0%	998	10.1%
	全く行っていない	5	0.0%	10	0.1%

表 4.13a 司書教諭の配置と分りやすく文章に書かせる指導の関係

		司書教諭が置かれていますか			
		はい		いいえ	
児童が自分で調べたことや考えたことを分りやすく文章に書かせる指導をしていますか	よく行った	3,172	27.8%	2,616	26.4%
	どちらかといえば、行った	7,290	63.9%	6,379	64.4%
	あまり行っていない	949	8.3%	903	9.1%
	全く行っていない	3	0.0%	5	0.1%

図 4.6a 司書教諭の有無と授業における学校図書館の計画的活用

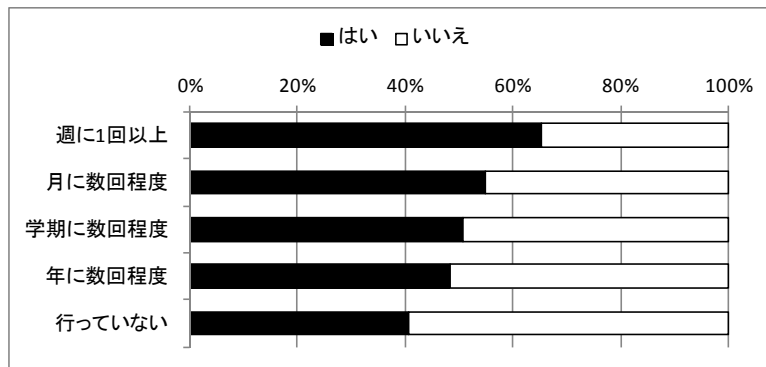
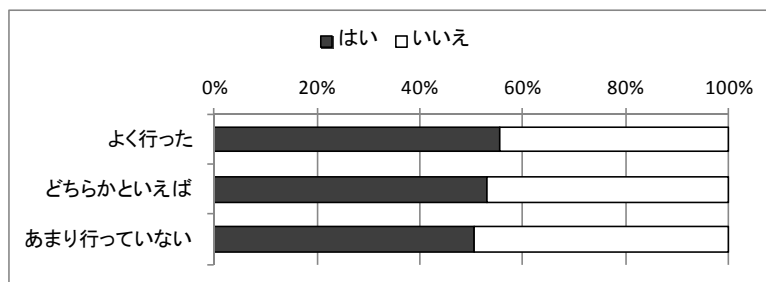


図 4.7a 司書教諭の有無と資料を使った発表の指導



イ. 図書標準の達成

結果を表 4.14a～4.18a に示す。司書教諭の有無ほど明確な影響はみられないが、図書標準を達成している学校の方が4つの教育活動に対して積極的である。特に、学校図書館を活用した授業の計画的実施については、蔵書が整備されている効果が顕著である(図 4.8a)。これは、「調べ方の指導」、「資料を使った発表の指導」(図 4.9a)、「調べたことを文章に書かせる指導」の3つの指導内容は、どの学校でも実施すべきものであるため、教育環境に依存しにくいからだと思われる。

表 4.14a 図書標準の達成と「朝の読書」などの一斉読書の時間の関係

		学校図書館図書標準が達成されていますか			
		はい		いいえ	
「朝の読書」などの一斉読書の時間を設けましたか	基本的に毎日行った	2,168	20.0%	2,196	21.1%
	週に複数回、定期的に行った	4,661	43.0%	4,322	41.6%
	週に1回、定期的に行った	3,010	27.8%	2,776	26.7%
	月に数回程度、定期的に行った	341	3.1%	330	3.2%
	不定期に行った	494	4.6%	555	5.3%
	行っていない	161	1.5%	215	2.1%

表 4.15a 図書標準の達成と学校図書館を活用した授業の関係

		学校図書館図書標準が達成されていますか			
		はい		いいえ	
学校図書館を活用した授業を計画的に行いましたか	週に1回程度、またはそれ以上行った	2,064	19.1%	1,565	15.1%
	月に数回程度行った	3,508	32.4%	3,094	29.8%
	学期に数回程度行った	3,155	29.1%	3,163	30.4%
	年に数回程度行った	1,638	15.1%	1,859	17.9%
	行っていない	468	4.3%	708	6.8%

表 4.16a 図書標準の達成と資料の調べ方が身につく指導の関係

		学校図書館図書標準が達成されていますか			
		はい		いいえ	
児童に対して、本やインターネットなどを使った資料の調べ方が身につくよう指導していますか	よく行った	3,684	34.0%	3,236	31.1%
	どちらかといえば、行った	6,481	59.8%	6,377	61.4%
	あまり行っていない	654	6.0%	762	7.3%
	全く行っていない	13	0.1%	17	0.2%

表 4.17a 図書標準の達成と資料を使って発表ができる指導の関係

		学校図書館図書標準が達成されていますか			
		はい		いいえ	
児童に対して、資料を使って発表ができるよう指導していますか	よく行った	3,158	29.1%	2,731	26.3%
	どちらかといえば、行った	6,733	62.1%	6,583	63.3%
	あまり行っていない	938	8.7%	1,071	10.3%
	全く行っていない	6	0.1%	9	0.1%

表 4.18a 図書標準の達成と分りやすく文章に書かせる指導の関係

		学校図書館図書標準が達成されていますか			
		はい		いいえ	
児童が自分で調べたことや考えたことを分りやすく文章に書かせる指導をしていますか	よく行った	3,093	28.5%	2,669	25.7%
	どちらかといえば、行った	6,875	63.5%	6,738	64.8%
	あまり行っていない	863	8.0%	982	9.4%
	全く行っていない	3	0.0%	5	0.0%

図 4. 8a 図書標準の達成と授業における学校図書館の計画的活用

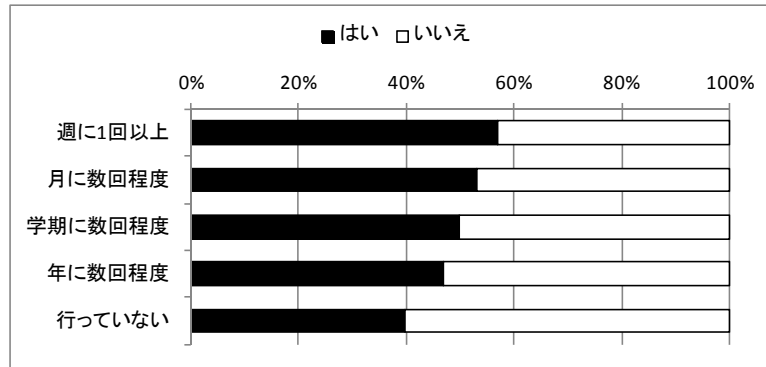
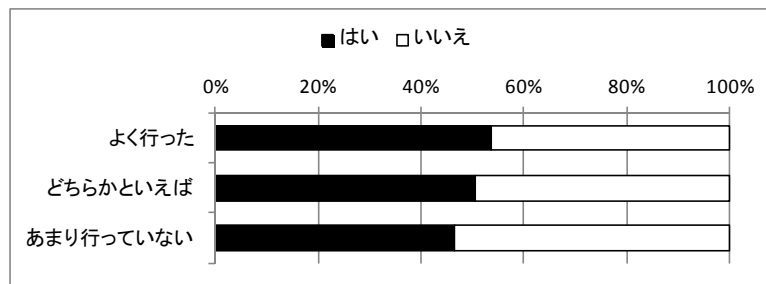


図 4. 9a 図書標準の達成と資料を使った発表の指導



ウ. 学校司書等の配置

結果を表 4. 19a～4. 23a に示す。常勤・非常勤に関わらず、学校司書等がいた方が学校図書館を活用した授業が計画的に実施される（図 4. 10a）。しかし、学校司書等の配置と指導内容との関係はみられない（図 4. 11a）。

表 4. 19a 学校司書等の配置と「朝の読書」などの一斉読書の時間の関係

		教員以外の職員で学校図書館に関する業務を担当する職員（いわゆる「学校司書」など）が置かれていますか			
		常勤の職員と非常勤の職員が置かれています	常勤の職員のみが置かれています	非常勤の職員のみが置かれています	置かれていない
「朝の読書」などの一斉読書の時間を設けましたか	基本的に毎日行った	34	479	1,134	2,736
		16.7%	20.8%	19.0%	21.3%
	週に複数回、定期的に行った	102	1,033	2,538	5,347
		50.0%	44.9%	42.6%	41.6%
	週に1回、定期的に行った	54	652	1,748	3,358
		26.5%	28.4%	29.3%	26.1%
	月に数回程度、定期的に行った	7	65	210	392
		3.4%	2.8%	3.5%	3.0%
不定期に行った	6	50	256	744	
	2.9%	2.2%	4.3%	5.8%	
行ってない	1	20	72	286	
	0.5%	0.9%	1.2%	2.2%	

表 4. 20a 学校司書等の配置と学校図書館を活用した授業の関係

		教員以外の職員で学校図書館に関する業務を担当する職員（いわゆる「学校司書」など）が置かれていますか			
		常勤の職員と非常勤の職員が置かれている	常勤の職員のみが置かれている	非常勤の職員のみが置かれている	置かれていない
学校図書館を活用した授業を計画的に行いましたか	週に1回程度、またはそれ以上行った	59 28.9%	640 27.9%	1,171 19.7%	1,769 13.8%
	月に数回程度行った	70 34.3%	854 37.2%	1,960 32.9%	3,750 29.2%
	学期に数回程度行った	49 24.0%	537 23.4%	1,802 30.2%	3,962 30.8%
	年に数回程度行った	23 11.3%	213 9.3%	848 14.2%	2,429 18.9%
	行っていない	3 1.5%	54 2.3%	177 3.0%	947 7.4%

表 4. 21a 学校司書等の配置と資料の調べ方が身につく指導の関係

		教員以外の職員で学校図書館に関する業務を担当する職員（いわゆる「学校司書」など）が置かれていますか			
		常勤の職員と非常勤の職員が置かれている	常勤の職員のみが置かれている	非常勤の職員のみが置かれている	置かれていない
児童に対して、本やインターネットなどを使った資料の調べ方が身につくよう指導していますか	よく行った	79 38.7%	725 31.5%	1994 33.5%	4153 32.3%
	どちらかといえば、行った	117 57.4%	1399 60.9%	3591 60.3%	7811 60.7%
	あまり行っていない	7 3.4%	171 7.4%	369 6.2%	874 6.8%
	全く行っていない	1 0.5%	4 0.2%	3 0.1%	22 0.2%

表 4. 22a 学校司書等の配置と資料を使って発表ができる指導の関係

		教員以外の職員で学校図書館に関する業務を担当する職員（いわゆる「学校司書」など）が置かれていますか			
		常勤の職員と非常勤の職員が置かれている	常勤の職員のみが置かれている	非常勤の職員のみが置かれている	置かれていない
児童に対して、資料を使って発表ができるよう指導していますか	よく行った	75 36.8%	582 25.3%	1,713 28.8%	3,550 27.6%
	どちらかといえば、行った	118 57.8%	1,437 62.5%	3,717 62.4%	8,096 62.9%
	あまり行っていない	11 5.4%	280 12.2%	526 8.8%	1,204 9.4%
	全く行っていない	0 0.0%	0 0.0%	2 0.0%	13 0.1%

表 4. 23a 学校司書等の配置と分りやすく文章に書かせる指導の関係

		教員以外の職員で学校図書館に関する業務を担当する職員（いわゆる「学校司書」など）が置かれていますか			
		常勤の職員と非常勤の職員が置かれています	常勤の職員のみが置かれています	非常勤の職員のみが置かれています	置かれていない
児童が自分で調べたことや考えたことを分りやすく文章に書かせる指導をしていますか	よく行った	66 32.4%	577 25.1%	1,613 27.1%	3,532 27.5%
	どちらかといえば、行った	122 59.8%	1,489 64.8%	3,868 64.9%	8,194 63.7%
	あまり行っていない	15 7.4%	232 10.1%	475 8.0%	1,132 8.8%
	全く行っていない	1 0.5%	1 0.0%	1 0.0%	5 0.0%

図 4. 10a 学校司書等の配置と授業における学校図書館の計画的活用

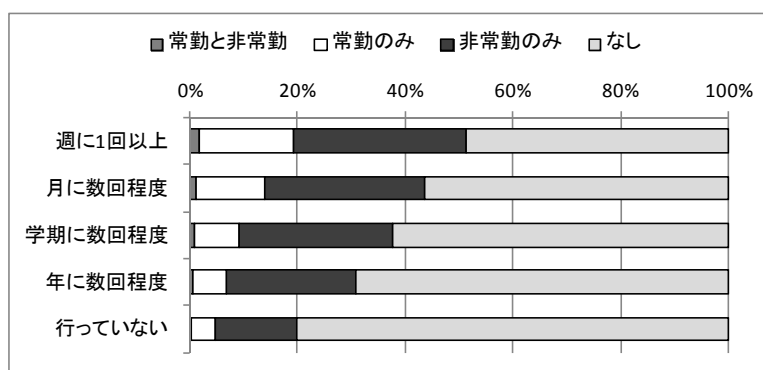
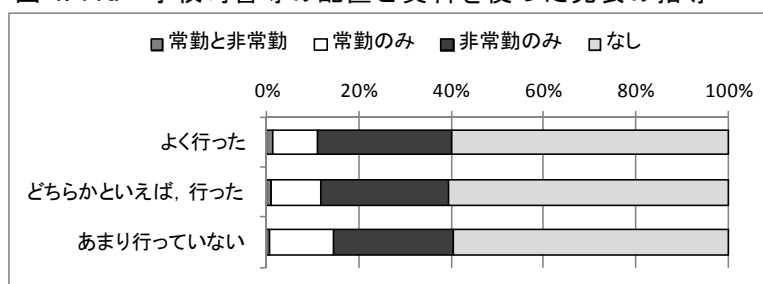


図 4. 11a 学校司書等の配置と資料を使った発表の指導



② 中学校

ア. 司書教諭の配置

結果を表 4. 9b～4. 13b に示す。小学校と同様、「学校図書館を活用した授業」(図 4. 6b) に関しては、司書教諭が置かれている学校の方がより頻繁に行われていることがわかる。

一方、小学校とは異なり、「調べ方の指導」、「資料を使った発表の指導」(図 4. 7b)、「調べたことを文章に書かせる指導」の3つの指導内容に関しては、司書教諭の配置されていない学校の方が実施されている割合が高い。12 学級以上の学校には

司書教諭の発令が義務づけられているため、司書教諭の有無と学校規模は連動しており、この結果については慎重に検討する必要がある。

表 4. 9b 司書教諭の配置と「朝の読書」などの一斉読書の時間の関係

		司書教諭が置かれていますか			
		はい		いいえ	
「朝の読書」などの一斉読書の時間を設けましたか	基本的に毎日行った	3,566	66.0%	2,696	60.6%
	週に複数回、定期的に行った	662	12.2%	790	17.8%
	週に一回、定期的に行った	92	1.7%	121	2.7%
	月に数回程度、定期的に行った	161	3.0%	134	3.0%
	不定期に行った	487	9.0%	403	9.1%
	行っていない	439	8.1%	306	6.9%

表 4. 10b 司書教諭の配置と学校図書館を活用した授業の関係

		司書教諭が置かれていますか			
		はい		いいえ	
学校図書館を活用した授業を計画的に行いましたか	週に1回程度、またはそれ以上行った	165	3.1%	96	2.2%
	月に数回程度行った	773	14.3%	555	12.5%
	学期に数回程度行った	1,815	33.6%	1,323	29.8%
	年に数回程度行った	1,909	35.3%	1,600	36.0%
	行っていない	740	13.7%	869	19.6%

表 4. 11b 司書教諭の配置と資料の調べ方が身につく指導の関係

		司書教諭が置かれていますか			
		はい		いいえ	
生徒に対して、本やインターネットなどを使った資料の調べ方が身につくよう指導していますか	よく行った	1,120	20.7%	1,132	25.4%
	どちらかといえば、行った	3,272	60.5%	2,659	59.8%
	あまり行っていない	1,000	18.5%	637	14.3%
	全く行っていない	15	0.3%	21	0.5%

表 4. 12b 司書教諭の配置と資料を使って発表ができる指導の関係

		司書教諭が置かれていますか			
		はい		いいえ	
生徒に対して、資料を使って発表ができるよう指導していますか	よく行った	985	18.2%	912	20.5%
	どちらかといえば、行った	3,386	62.6%	2,773	62.3%
	あまり行っていない	1,028	19.0%	753	16.9%
	全く行っていない	8	0.1%	12	0.3%

表 4. 13b 司書教諭の配置と分りやすく文章に書かせる指導の関係

		司書教諭が置かれていますか			
		はい		いいえ	
生徒が自分で調べたことや考えたことを分りやすく文章に書かせる指導をしていますか	よく行った	1,036	19.2%	922	20.7%
	どちらかといえば、行った	3,574	66.1%	2,894	65.0%
	あまり行っていない	788	14.6%	628	14.1%
	全く行っていない	5	0.1%	6	0.1%

図 4. 6b 司書教諭の有無と授業における学校図書館の計画的活用

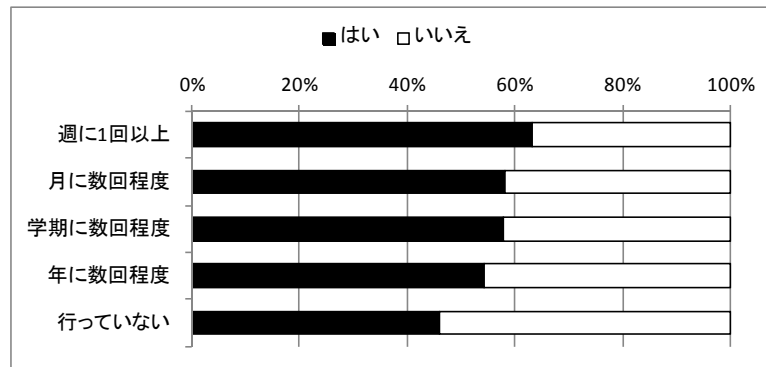
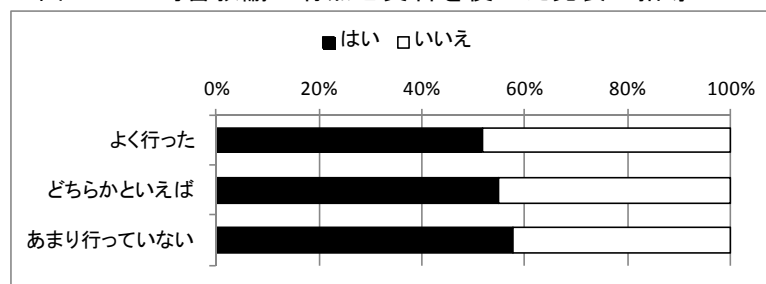


図 4. 7b 司書教諭の有無と資料を使った発表の指導



イ. 図書標準の達成

結果を表 4. 14b～4. 18b に示す。司書教諭の有無とは異なり、「学校図書館を活用した授業の計画的実施」(図 4. 8a) だけではなく、「調べ方の指導」、「資料を使った発表の指導」(図 4. 9b)、「調べたことを文章に書かせる指導」の3つの指導内容についても、図書標準を達成している学校の方が積極的である。

表 4. 14b 図書標準の達成と「朝の読書」などの一斉読書の時間の関係

		学校図書館図書標準が達成されていますか			
		はい		いいえ	
「朝の読書」などの一斉読書の時間を設けましたか	基本的に毎日行った	2,776	63.4%	3,411	63.7%
	週に複数回、定期的に行った	689	15.7%	747	13.9%
	週に一回、定期的に行った	106	2.4%	106	2.0%
	月に数回程度、定期的に行った	146	3.3%	148	2.8%
	不定期に行った	393	9.0%	481	9.0%
	行っていない	268	6.1%	465	8.7%

表 4. 15b 図書標準の達成と学校図書館を活用した授業の関係

		学校図書館図書標準が達成されていますか			
		はい		いいえ	
学校図書館を活用した授業を計画的に行いましたか	週に1回程度、またはそれ以上行った	131	3.0%	128	2.4%
	月に数回程度行った	680	15.5%	631	11.8%
	学期に数回程度行った	1,483	33.9%	1,616	30.2%
	年に数回程度行った	1,500	34.3%	1,961	36.6%
	行っていない	579	13.2%	1,016	19.0%

表 4. 16b 図書標準の達成と資料の調べ方が身につく指導の関係

		学校図書館図書標準が達成されていますか			
		はい		いいえ	
生徒に対して、本やインターネットなどを使った資料の調べ方が身につくよう指導していますか	よく行った	1,078	24.6%	1,145	21.4%
	どちらかといえば、行った	2,638	60.3%	3,217	60.1%
	あまり行っていない	650	14.8%	971	18.1%
	全く行っていない	12	0.3%	24	0.4%

表 4. 17b 図書標準の達成と資料を使って発表ができる指導の関係

		学校図書館図書標準が達成されていますか			
		はい		いいえ	
生徒に対して、資料を使って発表ができるよう指導していますか	よく行った	920	21.0%	951	17.7%
	どちらかといえば、行った	2,772	63.3%	3,317	61.9%
	あまり行っていない	683	15.6%	1,073	20.0%
	全く行っていない	3	0.1%	17	0.3%

表 4. 18b 図書標準の達成と分りやすく文章に書かせる指導の関係

		学校図書館図書標準が達成されていますか			
		はい		いいえ	
生徒が自分で調べたことや考えたことを分りやすく文章に書かせる指導をしていますか	よく行った	926	21.2%	1,007	18.8%
	どちらかといえば、行った	2,884	65.9%	3,509	65.5%
	あまり行っていない	562	12.8%	833	15.5%
	全く行っていない	2	0.0%	9	0.2%

図 4. 8b 図書標準の達成と授業における学校図書館の計画的活用

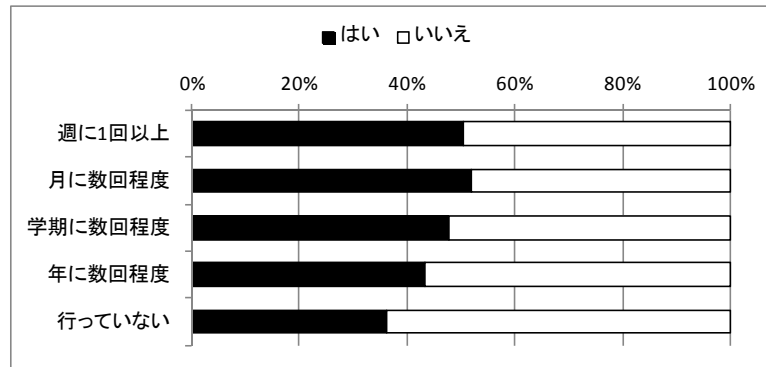
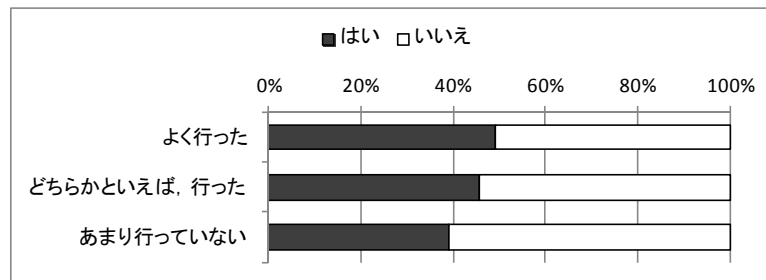


図 4. 9b 図書標準の達成と資料を使った発表の指導



ウ. 学校司書等の配置

結果を表 4. 19b～4. 23b に示す。学校数の少ないセルに留意が必要だが、学校司書等の配置と学校図書館を活用とは完全には対応しない（図 4. 10b）。一方、小学校と比較してわずかながら学校司書等の配置の効果がみられる（図 4. 11b）。

表 4. 19b 学校司書等の配置と「朝の読書」などの一斉読書の時間の関係

		教員以外の職員で学校図書館に関する業務を担当する職員（いわゆる「学校司書」など）が置かれていますか			
		常勤の職員と非常勤の職員が置かれている	常勤の職員のみが置かれている	非常勤の職員のみが置かれている	置かれていない
「朝の読書」などの一斉読書の時間を設けましたか	基本的に毎日行った	77	788	1,779	3,617
		67.5%	61.9%	68.8%	61.5%
	週に複数回、定期的に行った	19	273	361	800
		16.7%	21.5%	14.0%	13.6%
	週に1回、定期的に行った	1	24	51	136
		0.9%	1.9%	2.0%	2.3%
	月に数回程度、定期的に行った	1	42	76	177
0.9%		3.3%	2.9%	3.0%	
不定期に行った	9	104	185	591	
	7.9%	8.2%	7.2%	10.0%	
行っていない	7	41	134	561	
	6.1%	3.2%	5.2%	9.5%	

表 4. 20b 学校司書等の配置と学校図書館を活用した授業の関係

		教員以外の職員で学校図書館に関する業務を担当する職員（いわゆる「学校司書」などが置かれていますか			
		常勤の職員と非常勤の職員が置かれている	常勤の職員のみが置かれている	非常勤の職員のみが置かれている	置かれていない
学校図書館を活用した授業を計画的に行いましたか	週に1回程度、またはそれ以上行った	1	46	81	133
		0.9%	3.6%	3.1%	2.3%
	月に数回程度行った	30	257	388	653
		26.3%	20.2%	15.0%	11.1%
	学期に数回程度行った	37	482	936	1,682
		32.5%	37.9%	36.2%	28.6%
年に数回程度行った	34	396	899	2,182	
	29.8%	31.1%	34.8%	37.2%	
行っていない	12	91	279	1,223	
	10.5%	7.2%	10.8%	20.8%	

表 4.21b 学校司書等の配置と資料の調べ方が身につく指導の関係

		教員以外の職員で学校図書館に関する業務を担当する職員（いわゆる「学校司書」など）が置かれていますか			
		常勤の職員と非常勤の職員が置かれている	常勤の職員のみが置かれている	非常勤の職員のみが置かれている	置かれていない
生徒に対して、本やインターネットなどを使った資料の調べ方が身につくよう指導していますか	よく行った	33	271	631	1,315
		28.9%	21.3%	24.4%	22.4%
	どちらかといえば、行った	68	786	1,559	3,516
		59.6%	61.8%	60.3%	59.8%
	あまり行っていない	13	208	393	1,024
11.4%		16.4%	15.2%	17.4%	
全く行っていない	0	7	3	26	
		0.0%	0.6%	0.1%	0.4%

表 4.22b 学校司書等の配置と資料を使って発表ができる指導の関係

		教員以外の職員で学校図書館に関する業務を担当する職員（いわゆる「学校司書」など）が置かれていますか			
		常勤の職員と非常勤の職員が置かれている	常勤の職員のみが置かれている	非常勤の職員のみが置かれている	置かれていない
生徒に対して、資料を使って発表ができるよう指導していますか	よく行った	31	240	522	1,102
		27.2%	18.9%	20.2%	18.7%
	どちらかといえば、行った	72	807	1,636	3,643
		63.2%	63.4%	63.2%	61.9%
	あまり行っていない	11	222	426	1,122
9.6%		17.5%	16.5%	19.1%	
全く行っていない	0	3	3	14	
		0.0%	0.2%	0.1%	0.2%

表 4.23b 学校司書等の配置と分りやすく文章に書かせる指導の関係

		教員以外の職員で学校図書館に関する業務を担当する職員（いわゆる「学校司書」など）が置かれていますか			
		常勤の職員と非常勤の職員が置かれている	常勤の職員のみが置かれている	非常勤の職員のみが置かれている	置かれていない
生徒が自分で調べたことや考えたことを分りやすく文章に書かせる指導をしていますか	よく行った	32	234	544	1,146
		28.1%	18.4%	21.0%	19.5%
	どちらかといえば、行った	74	857	1,698	3,838
		64.9%	67.4%	65.7%	65.3%
	あまり行っていない	8	179	339	890
7.0%		14.1%	13.1%	15.1%	
全く行っていない	0	1	4	6	
		0.0%	0.1%	0.2%	0.1%

図 4.10b 学校司書等の配置と授業における学校図書館の計画的活用

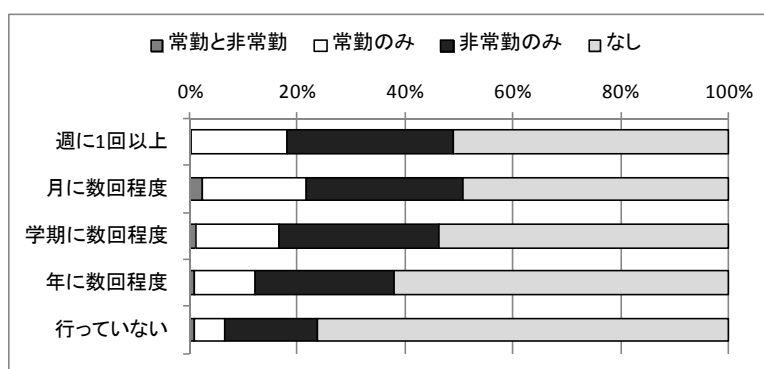
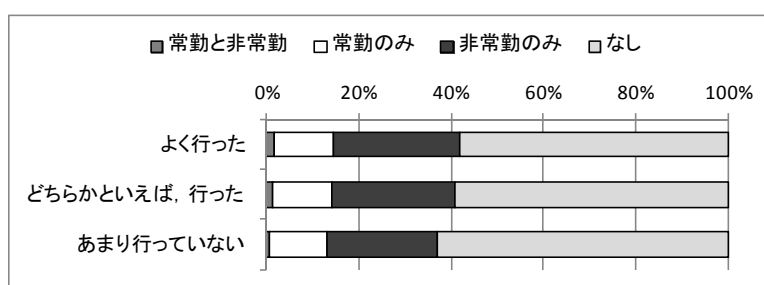


図 4.11b 学校司書等の配置と資料を使った発表の指導



3. 考察

(1) 単独の取組について

小学校・中学校によらず、

- ・本やインターネットなどを使った資料の調べ方の指導
- ・資料を使った発表の指導
- ・自分で調べたことや考えたことを分かりやすく文章に書かせる指導

の3つの指導内容は、学力調査の結果と強い関連がある。

これと比較すると、

- ・学校図書館を活用した授業の計画的実施
- ・一斉読書の時間の設置
- ・司書教諭の有無
- ・学校図書館図書標準の達成
- ・教員以外の職員で学校図書館に関する業務を担当する職員の有無

は、学力調査との直接的な関係は弱い。

このことから、教育委員会による学力向上のための取組としては、まず3つの指導を実施するよう学校に強く要望すべきである。

(2) 取組を支える環境の整備について

上記の3つの指導の実施を要望するのであれば、それが実現されるための環境を整

える必要がある。

全国学力・学習状況調査の学校質問紙には、司書教諭の有無、図書標準の達成、学校司書等の配置の 3 つの項目が含まれている。これを、指導内容との関連で見ると、環境が充実している学校の方が、このような取組が行われやすいことがわかる。

このことから、教育委員会による学力向上の取組として 3 つの指導の実施が行われるのであれば、その実現を促進するためにこれらの環境整備を行うことが効果的であると言える。

